



Místní akční skupina
Mikulovsko, o. p. s.

Strategický plán LEADER MAS Mikulovsko 2007-2013

Tento dokument byl vytvořen s podporou EU a Jihomoravského kraje



OSNOVA STRATEGICKÉHO PLÁNU LEADER MÍSTNÍ AKČNÍ SKUPINY MIKULOVSKO

OBSAH

1. Žadatel/předkladatel SPL	3
1.1 Místní akční skupina (MAS).....	3
1.2 Lokalizace MAS.....	3
1.3 Manažer projektu.....	3
2. Základní údaje o území MAS	4
3. Zpracování SPL MAS	4
3.1 Způsob zpracování SPL MAS.....	4
3.2 Zapojení místních subjektů na přípravě SPL MAS.....	4
4. Analýza území MAS	6
4.1 Hodnocení území.....	6
4.1.1 Vymezení a důvod výběru zájmového území.....	6
4.1.2 Mapy regionu MAS Mikulovsko.....	7
4.1.3 Styčné charakteristiky území.....	8
4.1.4 Zvláštnosti území.....	8
4.1.5 Zdroje území.....	10
4.1.6 Hospodářské a finanční zdroje.....	12
4.1.7 Přírodní podmínky a zdroje, životní prostředí.....	13
4.1.8 Cestovní ruch.....	15
5. SWOT analýza	17
5.1 Vymezení SWOT analýzy.....	17
5.2 Metodika SWOT analýzy.....	24
6. Strategie	25
6.1 Priority a cíle.....	25
6.2 Způsob dosahování cílů a priorit.....	26
6.3 Zapojení inovačních prvků.....	26
6.4 Finanční plán.....	27
6.5 Integrovaná strategie území.....	32
6.6 Monitoring naplňování cílů SPL.....	32
7. Partnerství MAS	37
7.1 Historie MAS.....	37
7.2 Zapojení členů do přípravy SPL.....	38
7.3 Vztah k obyvatelstvu.....	38
7.4 Otevřenost MAS.....	39
8. Zkušenosti a spolupráce	39
8.1 Zkušenosti.....	39
8.2 Spolupráce.....	40
9. Organizace a zdroje MAS	40
9.1 Organizační struktura a rozdělení odpovědností.....	40
9.1.1 Organizační schéma MAS.....	40
9.1.2 Popis orgánů a funkcí MAS.....	41
9.2 Zdroje MAS pro činnosti spojené s realizací SPL.....	44
9.2.1 Lidské zdroje – realizační tým.....	44
9.2.2 Lidské zdroje – systém vzdělávání.....	Chyba! Záložka není definována.
9.3 Technické prostředky.....	45
9.4 Finanční prostředky.....	46
10. Administrativní postupy	46
10.1 Registrace projektů.....	47
10.1.1 Propagace SPL v území MAS.....	47

10.1.2	Postup a časový plán při vyhlášení výzvy k podávání žádostí	48
10.1.3	Pomoc předkladatelům při přípravě projektových žádostí	49
10.1.4	Příjem, registrace a administrativní kontrola projektů	49
10.2	Způsob výběru projektů	49
10.2.1	Hodnocení přijatelnosti projektů	49
10.2.2	Postupy při hodnocení a výběru projektů	50
10.2.3	Opravné postupy při výběru projektů	50
10.3	Realizační část	50
10.3.1	Administrace v průběhu projektů	50
10.3.2	Administrace proplácení projektů	51
10.3.3	Metodika a plánování kontrol projektů	51
10.4	Kontrola činnosti MAS	52
10.4.1	Kontrola činnosti pracovníků a administrativních postupů	52
10.4.2	Kontrola účetnictví MAS	52
10.4.3	Zpětná vazba činnosti MAS	53
10.5	Archivace	53
10.5.1	Plán archivace dokumentů	53
10.5.2	Technické podmínky a řešení archivace	53
10.6	Monitoring	53
10.6.1	Plán monitoringu	54
10.6.2	Ověřování hodnotících kritérií	54
10.7	Vyhodnocení SPL	54
10.7.1	Plán evaluace SPL	54
10.7.2	Postupy evaluace	55
10.7.3	Zpracování a zveřejňování výsledků	55
10.8	Propagace MAS	55
10.8.1	Způsob propagace a informování obyvatelstva	56
10.8.2	Metody zhodnocení účinnosti propagace	56
11.	Zapojení žen, mladých lidí a zemědělců	57

1. Žadatel/předkladatel SPL

1.1 Místní akční skupina (MAS)

Název: Místní akční skupina Mikulovsko o.p.s.
Adresa: K Vápence 69
Právní statut: Obecně prospěšná společnost
IČO: **27685641**
Kontaktní osoba: Ing. Michal Solařík, manažer

1.2 Lokalizace MAS

Mikroregion: Mikulovsko
Okres: Břeclav
Kraj: Jihomoravský
NUTS II: Jihovýchod

1.3 Manažer projektu

Ing. Michal Solařík
Manažer MAS
Kapucínská 20, Mikulov, 692 01

2. Základní údaje o území MAS

Rok	Počet obcí	Počet obyvatel	Rozloha v ha	Průměr na 1 obec		Hustota obyvatel na 1 km ²
				Počet ob.	Rozloha (v ha)	
2006	18	20387	27149,57	1132	1508,31	75,09

Zdroj: Malý lexikon obcí 2006, ČSÚ

3. Zpracování SPL MAS

3.1 Způsob zpracování SPL MAS

Strategický plán LEADER je zpracován na základě integrované pilotní strategie, která byla vytvořena Místní akční skupinou Mikulovsko v rámci projektu „Metoda LEADER v MAS Mikulovsko na počátku roku 2007. Současný strategický plán je proto aktualizací dokumentu, s ohledem na vývoj a nynější stav řešeného území a taktéž zapracovává změny a nová pravidla programu LEADER pro programové období 2007-2013.

Původní integrovaná strategie vychází především ze strategie rozvoje mikroregionu Mikulovsko, která byla zpracována v kontextu s prioritami dokumentů, existujících i připravovaných na národní, krajské i okresní úrovni v rámci soustavy dokumentů regionálního rozvoje, jako jsou Strategie rozvoje Brněnského kraje, Program rozvoje Brněnského kraje, Plán rozvoje zemědělství ČR i Národní rozvojový plán. Strategie jasně definovala cíl práce MAS Mikulovsko, kterým je všestranný a vyvážený rozvoj území regionu MAS Mikulovsko s pomocí vnějších sil, ale zejména s využitím jeho vnitřních možností, s důrazem na všestranný rozvoj lidského potenciálu, obnovu ekonomiky včetně zemědělství, lepší vybavení území technickou infrastrukturou, všestrannou péči o kulturní dědictví, přírodu a rozvoj cestovního ruchu.

Tvorba strategického plánu LEADER se tak soustředila především na evaluaci a ověření vstupních dat a aktualizaci východisek, cílů a nástrojů k jejich dosahování. V zásadě pak SPL vychází z původní integrované pilotní strategie, která vytýčila a nastínila cíle MAS Mikulovsko i cesty k jejich dosažení.

3.2 Zapojení místních subjektů na přípravě SPL MAS.

Iniciativa vedoucí k založení MAS Mikulovsko vzešla na počátku roku 2006 z řad podnikatelské sféry v Mikulově. V průběhu jara 2006 byli osloveni ostatní subjekty působící v mikroregionu – obce, svazek obcí, podnikatelé, neziskové organizace a spolky a v neposlední řadě také občané s živým zájmem o dění v regionu MAS. Zájemci o participaci na činnosti vznikající MAS Mikulovsko byly rovněž informováni prostřednictvím článků v místním a regionálním tisku.

Při tvorbě strategického plánu LEADER MAS Mikulovsko pro programové období 2007-2013 vycházely orgány MAS především ze zkušeností jednotlivých členských subjektů, sdružených v místní akční skupině. Významný podíl pak tvoří práce obecních samospráv a

dobrovolného svazku obcí, prostřednictvím kterého se podařilo ve strategickém plánu definovat zejména potřeby jednotlivých obcí a neziskové, kulturní a společenské sféry.

Samotné zpracování strategického plánu lze rozdělit do dvou fází. První fází bylo vytvoření Integrované pilotní strategie MAS Mikulovsko v rámci projektu „Metoda LEADER v MAS Mikulovsko“, který byl realizován na přelomu let 2006 a 2007. Do vytváření této integrované strategie byly zapojeny všechny subjekty sdružené v MAS Mikulovsko a dále pak veřejnost, prostřednictvím seminářů na kterých byly občanům, institucím a firmám v regionu MAS představeny principy LEADER a provedeny dotazníková šetření zaměřená na vytýčení priorit a cílů budoucí strategie. Konečným zpracovatelem této integrované strategie pak bylo občanské sdružení EuroPartner, které mělo na starosti analýzu a syntézu získaných vstupních dat. V rámci zpracování byl rovněž návrh integrované pilotní strategie konzultován z řadou externích spolupracovníků a to zejména z řad Místních akčních skupin, které již měly zkušenost z realizací vlastních strategií.

Druhou fází tvorby předkládaného strategického plánu LEADER je aktualizace struktury, cílů a opatření integrované strategie MAS tak, aby reflektovala změny v prioritách a potřebách obyvatel a institucí v regionu MAS a především aby odpovídala pravidlům programu LEADER pro nové programové období. V této druhé fázi využila MAS Mikulovsko především interních zdrojů ke zpracování celého záměru SPL.

4. Analýza území MAS

4.1 Hodnocení území

4.1.1 Vymezení a důvod výběru zájmového území

Region MAS Mikulovsko tvoří příhraniční oblast 18 obcí, sdružených postupně od roku 2000 v dobrovolném svazku obcí Mikulovsko. Členskými obcemi jsou: Bavory, Brod nad Dyjí, Březí, Dobré Pole, Dolní Dunajovice, Dolní Věstonice, Drnholec, Horní Věstonice, Jevišovka, Klentnice, Milovice, Nový Přerov, Novosedly, Pasohlávky, Pavlov, Perná, Sedlec a Mikulov.

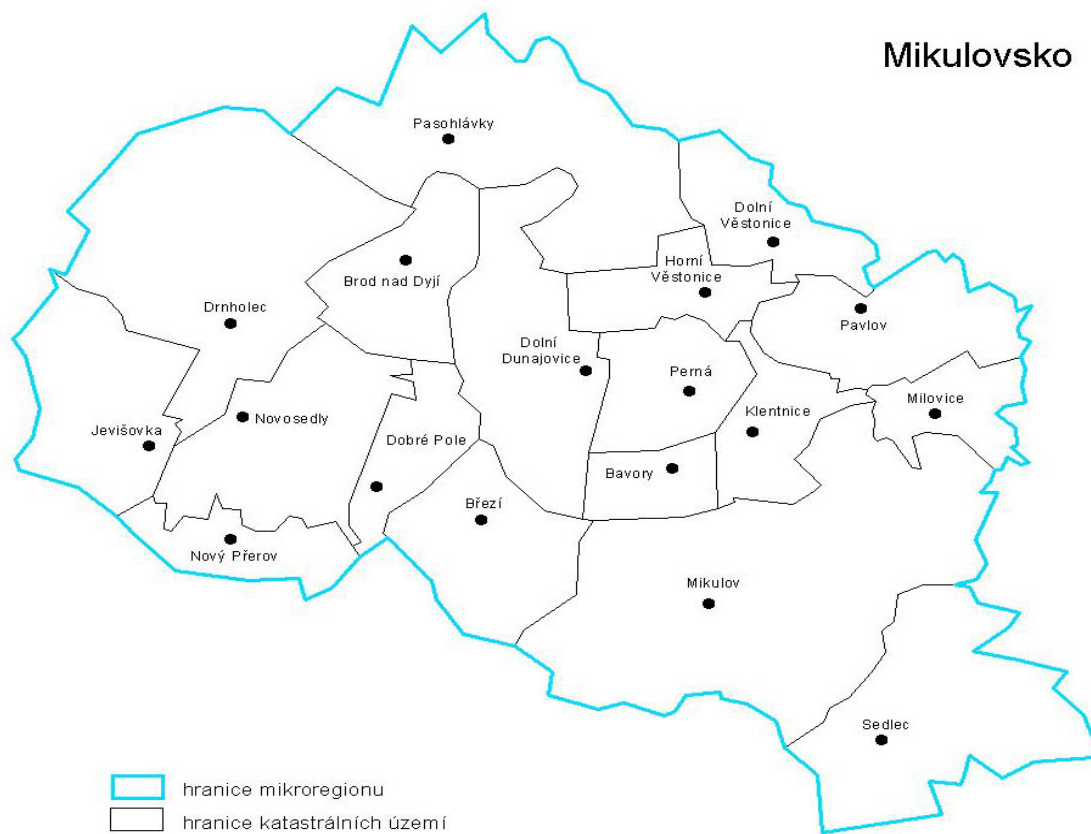
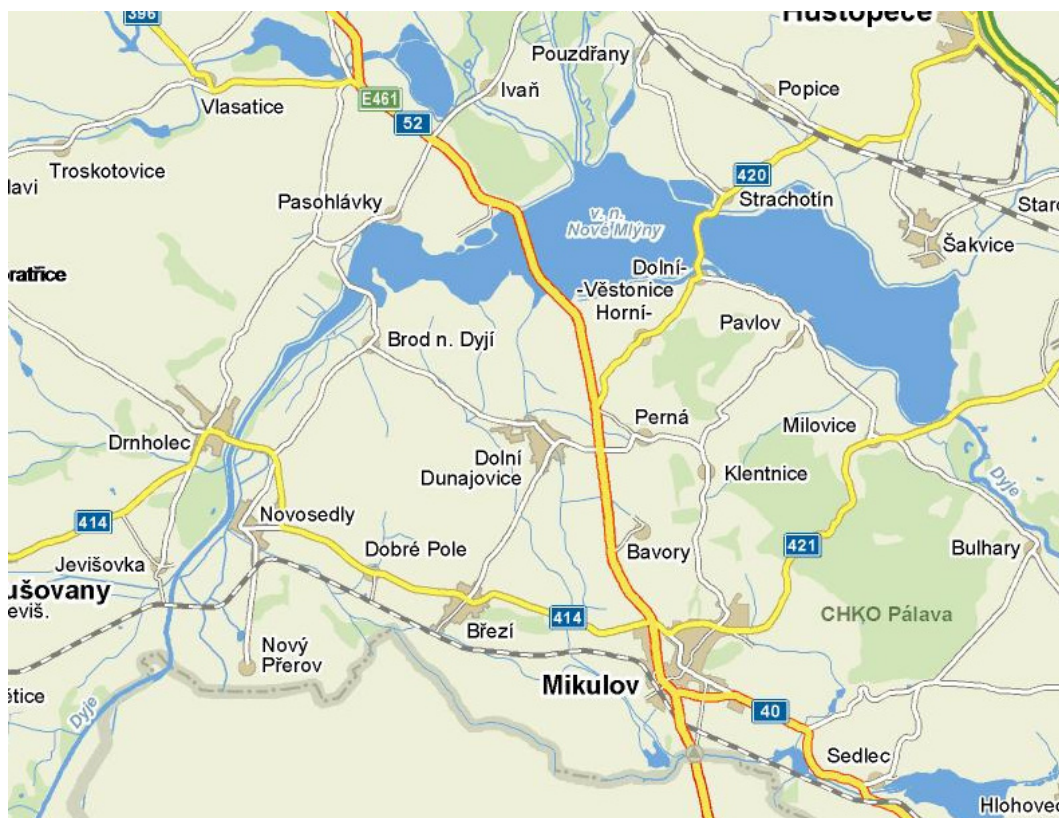
Území mikroregionu je součástí okresu Břeclav a Brno-venkov a Jihomoravského kraje. Ten pak spolu s krajem Vysočina tvoří region soudržnosti NUTS II – Jihovýchod.

Plocha zájmového území je 271,49 km². Území je přirozeně a správně ohraničeno na západě hranicí okresu Břeclav a Znojmo, dále na severu a východě řekou Dyjí a sousedními mikroregiony Čistá Jihlava a Lednicko-Valtický areál. Jižní hranici pak tvoří státní hranice s Rakouskem.

Důvod výběru daného území

- přirozené spádové území se společnými historickými, kulturními a společenskými vazbami
- jedná se o geograficky jednotné území
- administrativně celistvé území a spádovost území – všechny obce, až na Pasohlávky, jsou spádovými obcemi Mikulova, pověřené obce regionu
- dlouhodobá zkušenost ve spolupráci na komunální úrovni mezi obcemi Dobrovolného svazku obcí Mikulovsko, jehož hranice region MAS kopíruje
- region je také ucelenou turistickou destinací se společnou turistickou nabídkou
- společný zájem obcí ve vztahu k ochraně přírody – velká část regionu leží na území CHKO Pálava

4.1.2 Mapy regionu MAS Mikulovsko



4.1.3 Styčné charakteristiky území

Většina styčných charakteristik území je popsána v kapitole 4.1.3 Zvláštnosti území, protože jedinečnosti jsou v regionu i jednotlivými styčnými prvky. Za další styčné charakteristiky společné většině obcí regionu MAS Mikulovsko lze považovat následující charakteristiky území, které vyplývají z průzkumů území.

4.1.3.1 Homogenita struktury a rozložení obyvatelstva regionu MAS

Obyvatelstvo MAS je rovnoměrně rozloženo v území a i když dochází na jedné straně k úbytku venkovského obyvatelstva v důsledku stěhování do spádového Mikulova a nebo mimo region, dochází na druhou stranu k dosídlování venkovských obcí městským obyvatelstvem. Saldo vývoje počtu obyvatel je pak pouze mírně záporné.

4.1.3.2 Rozvinutá zemědělská výroba, zemědělství orientované na speciální plodiny (vinná réva, zelenina, ovoce)

Region MAS je převážně zemědělským regionem s dlouholetou tradicí pěstování speciálních plodin vázaných především na teplejší klima – vinná réva, zelenina a ovoce. V regionu tedy nepřevažuje v zemědělství takzvaná „polařina“ – tedy velkoplošné pěstování potravinářských a krmných plodin.

4.1.3.3 Vysoká míra nezaměstnanosti v regionu

Region se vyznačuje dlouhodobě vysokou mírou nezaměstnanosti okolo 15%, která ani při současném růstu národního hospodářství ČR neklesla pod deset procent. Vysokou nezaměstnanost vyvolaly především strukturální změny v zemědělství a zvýšení produktivity práce v odvětví, kdy odpadla potřeba ruční práce. Velká část venkovského obyvatelstva ztratila práci, kterou ani dlouhodobě nedokázali získat. Ani rozvoj strojírenství ve spádovém Mikulově nedokázal toto vysoké číslo nezaměstnanosti zásadně ovlivnit.

4.1.3.4 Vysoká atraktivita území pro cestovní ruch

V následující kapitole 4.1.3 Zvláštnosti území je popsána vysoká přírodní a kulturně-historická hodnota území, která tvoří základ pro rozvoj cestovního ruchu v regionu MAS Mikulovsko.

Vedle níže jmenovaných silných stránek rozvoje cestovního ruchu v regionu – vysoká přírodní a kulturně-historická hodnota území, má region MAS další předpoklady pro rozvoj cestovního ruchu. Na prvním místě je to oblast první a třetí Novomlýnské nádrže, která je vysoce atraktivní pro vodní sporty a letní rekreaci. Druhá nádrž pro sportovní rybářství. Zachovalé venkovské prostředí a živé kulturní tradice v celém regionu MAS vytvářejí velmi dobré předpoklady pro rozvoj dnes čím dál tím populárnější agroturistiky a vinařství nabídku rozšiřuje o takzvanou vinařskou turistiku.

4.1.4 Zvláštnosti území

4.1.4.1 Vysoká ekologická hodnota území

Vysoká ekologická hodnota území - 44,6 %¹ rozlohy regionu MAS tvoří chráněná území.

Na velké části území regionu MAS Mikulovsko se rozkládá zvláště chráněné území CHKO Pálava, jehož celková rozloha je 83 km² – to je 30% území MAS, ve kterém se nachází 9 obcí. Dále se na území MAS nachází tři evropsky významné ptáčí lokality (NATURA 2000), Pálava, Střední nádrž vodního díla Nové Mlýny a na východě v katastru

¹ Zdroj: Správa CHKO Pálava

obce Sedlec zasahuje na území MAS lokalita Lednické rybníky. Celková rozloha těchto chráněných území zasahující do regionu MAS je 87, 86 km². 33,36 km² zabírají Evropsky významné lokality ochrany přírody (NATURA 2000). Oblasti NATURA 2000 zabírají v součtu 121,22 km² rozlohy regionu MAS, což je 44,6 % rozlohy regionu MAS.

CHKO Pálava a východní část regionu MAS leží v Biosférické rezervaci UNESCO Dolní Morava. Na mnoha územích katastrů jednotlivých obcí leží další maloplošná zvláště chráněná území se statutem ochrany přírodní rezervace, přírodní památka. Jejich celková rozloha je 19 km², územně se kryjí s územími NATURA 2000.

Z daného vyplývá, že téměř polovina území MAS se těší různému stupni ochrany přírody a území MAS má velmi vysoký přírodní potenciál.

Vysoká míra ochrany přírody – má jak omezující limity pro ekonomické aktivity, tak vytváří příležitosti jak pro rozvoj specifických ekonomických aktivit vázaných právě na ekologicky nezatížené území. Na území CHKO se rozvíjí environmentální zemědělské hospodaření, potenciál je v pěstování zemědělských plodin a výrobě potravin v kvalitě BIO. Region má vysoký potenciál pro rozvoj cestovního ruchu, který je sice na jednu stranu limitován ochranou přírody, na druhou stranu je právě nepoškozeným přírodním prostředím region přitažlivý pro turisty.

4.1.4.2 Vysoká kulturně-historická hodnota území

Území MAS Mikulovsko patří mezi nejdéle osídlené oblasti na území České republiky a Evropy. Specifičností území je také kontinuita osídlení, kterou dokládají nesčetná archeologická naleziště na území regionu, především na úpatí Pálavy a v okolí řeky Dyje. v Dolních Věstonicích je archeologické naleziště světového významu z dob lovců mamutů, které má několik světových nej: místo nálezů sošky Věstonické Venuše, která je nejstarší pálenou keramikou, nejstarší mapy, která je vyryta na klu mamuta. V další lokalitě byl učiněn nález nejstarších dochovaných důkazů výroby látek – obtisky v pálené hlíně.

Centrum Mikulova je od roku 1957 vyhlášen městskou památkovou rezervací. V obci Pavlov jsou památkově chráněny původní vinařské stavby a náves. I v dalších obcích regionu je řada významných kulturních a historických památek, které jsou na seznamu kulturních nemovitých památek. V regionu MAS Mikulovsko je registrováno celkem 363 kulturních nemovitých památek.²

Ochrana památek a krajinného rázu má sice opět omezující limity pro ekonomické aktivity a jejich opravy a údržba si vyžaduje nemalých finančních prostředků, aby byla vykonávána v souladu s požadavky památkové péče, avšak tato vysoká historická hodnota území vytváří opět příležitosti pro rozvoj cestovního ruchu.

4.1.4.3 Uchované a živé kulturní tradice regionu

V obcích MAS regionu funguje spolkový život a díky osobnostem veřejného života se rozvíjí především v oblasti folklóru – to dokládá především nepřetržená tradice hodů.

² Zdroj: Odbor regionálního rozvoje MěÚ Mikulov, památková péče

4.1.4.4 Vinařství a vinohradnictví

Specifikem MAS Mikulovsko je také vinařství a vinohradnictví. Všechny obce ležící v MAS jsou vinařskými obcemi, to znamená, že se na území jejich katastru nacházejí registrované viniční tratě, ze kterých je možné sklízet hrozny a vyrábět víno uváděné na trh. Celková rozloha osázených viničních tratí v regionu MAS je 3277 ha³ (tj. 32,77 km²), což činí 12% z celkové rozlohy regionu MAS. V regionu MAS hospodaří 1709 registrovaných vinařů a vinařských firem. Největší koncentrace vinic je na úpatí Pálavy, v okolí Mikulova, a v pásu od Dolních Dunajovic až po hranici s Rakouskem.

Vinařství a vinohradnictví má v regionu tisíciletou tradici. V minulosti bylo vinařství nejvýznamnějším hospodářským odvětvím. Pěstování vinné révy se odrazilo také v krajinném rázu regionu.

Vinařství a vinohradnictví je jediným odvětvím v zemědělství, které po restrukturalizaci nezaznamenalo útlum, ale naopak kvantitativní i kvalitativní rozmach. Ve vinařství, jako krajové specialitě je velký rozvojový potenciál jak v samotném zemědělství, tak například v cestovním ruchu - vinařská turistika.

Region dává vína vysoké jakosti a spolu s ochranou přírody potenciál pro integrovanou a bioprodukcí.

4.1.5 Zdroje území

4.1.5.1 Lidské zdroje

Region MAS Mikulovsko má v rámci okresu Břeclav podprůměrnou hustotu zalidnění, což je způsobeno poměrně řídkým osídlením a nepříznivými socio-ekonomickými faktory tohoto území, které způsobují neustálý úbytek obyvatelstva.

Tabulka: Vývoj počtu obyvatel regionu MAS Mikulovsko od roku 1995.

	1995	1996	1997	1998	1999	2000	2001	2002	2003	2004	2005	2006	
Počet obyvatel k 31.12.	20 542	20 604	20 657	20 670	20 738	20 702	20 641	20 589	20 463	20 420	20 389	20 333	
v tom podle pohlaví	muži	10 046	10 080	10 081	10 078	10 111	10 092	10 049	10 020	9 985	9 945	9 922	9 891
	ženy	10 496	10 524	10 576	10 592	10 627	10 609	10 590	10 568	10 482	10 482	10 465	10 442

Zdroj: ČSÚ, veřejná databáze, 2007

Statistické demografické údaje vypovídají o zvyšování průměrného věku obyvatelstva, jeho stárnutí a prodlužování střední délky života. Při současné i předpokládané nízké míře porodnosti v příštích letech lze očekávat zvyšování indexu stáří obyvatelstva a úbytek předproduktivní a produktivní složky obyvatelstva. To v důsledku znamená snižování rozvojového potenciálu území s dopadem na zvýšené nároky sociálního a zdravotního zabezpečení a služeb pro starší občany.

Převážná část obyvatelstva regionu MAS je české národnosti. Podle údajů ze Sčítání lidu, domů a bytů v roce 2001 se k nejpočetnější jiné národnosti, tzn. slovenské, hlásí asi 3,4 % obyvatel území Mikulovska (podle údajů ze SLDB v roce 1991 to bylo 1,7 %).

Hustota obyvatel na kilometr čtvereční je v regionu MAS Mikulovsko 75,24 obyvatel (stav k 31. 12. 2004, v roce 1999 to bylo 90,9 obyvatel), což je hodnota o mnoho nižší ve srovnání jak s okresem, tak s krajem - v okrese Břeclav je hustota 104,9 obyvk./km², krajský údaj je 158,9 obyvatel/km². Nízká hodnota počtu obyvatel v území má jak pozitivní, tak negativní dopady - z hlediska ekonomického jde o území s menším potenciálem, ale například z hlediska rozvoje turistického ruchu nebo ochrany přírody jde o rys příznivý.

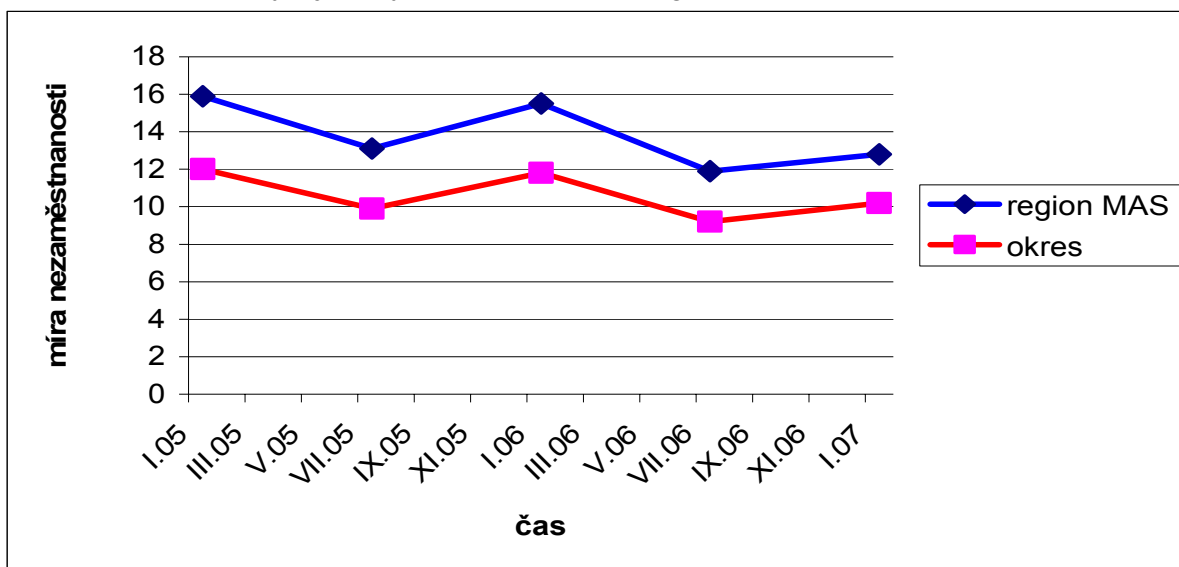
V regionu MAS je pouze jedno město, a to Mikulov se 7 624 obyvateli (stav k 31. 12. 2004). Tito představují 37,32 % všech obyvatel, a tak je mikroregion řazen k typickým venkovským regionům s menším než polovičním podílem městského obyvatelstva.

³ Zdroj: Vinařský fond ČR se sídlem v Brně

Při posledním Sčítání lidí, domů a bytů v roce 2001 podíl osob, které dosáhly nejméně středoškolského vzdělání s maturitou, z obyvatelstva staršího 15 let, dosahoval v kraji 38,4 %. Celorepublikový průměr byl 37,2 %. Okres Břeclav byl však v ukazateli vzdělání výrazně pod průměrem ČR a dosahoval hodnoty pouze 29,7 % (v roce 1991 to bylo pouze 22,5 %). I když v devadesátých letech úroveň vzdělanosti obyvatelstva výrazně roste, nadále patří region MAS k regionům s nejméně vzdělaným obyvatelstvem a současně k regionům s vysokou mírou nezaměstnanosti.

Úřad práce v Břeclavi evidoval v obvodu působnosti pověřené obce Mikulov koncem roku 2004 celkem 1622 uchazečů o zaměstnání. Míra nezaměstnanosti k tomuto datu činila 15,9%. K 31.12. 2006 se míra nezaměstnanosti snížila na 12,8% (evidováno 1307 uchazečů) z čehož vyplývá patrný pokles nezaměstnanosti. Nicméně míra nezaměstnanosti v regionu MAS stále zůstává dlouhodobě na vysoké hladině nad 10 % a výrazně přesahuje i hodnoty míry nezaměstnanosti na okrese Břeclav. Region MAS Mikulovsko lze tedy z hlediska míry nezaměstnanosti zařadit mezi strukturálně postižené. O vývoji nezaměstnanosti v regionu MAS a na okrese Břeclav informuje následující graf.

Tabulka: Porovnání vývoje míry nezaměstnanosti regionu MAS a okresu Břeclav



Zdroj: Úřad práce Břeclav, 2007

Kulturní život regionu a existující kulturní zařízení spolu s regionálními kulturními tradicemi by měly být rozvíjeny v souladu s moderními metodami ožívování společenského a kulturního života. Jde o oblast, kde se nejlépe projeví jak vztah k místu, tak schopnost spolupráce veřejné správy, hospodářských subjektů, státního i soukromého sektoru, škol, neziskových organizací a církví.

Kultura a kulturní aktivity mají nesterjnou intenzitu v jednotlivých částech mikulovského regionu, což je dáno i historickými tradicemi. Významnou roli dnes hraje zejména město Mikulov, které je atraktivním kulturním centrem nejenom mikroregionu Mikulovsko, ale celého jihu Moravy s odezvou na druhé straně hranic.

Přestože bohaté regionální folklorní tradice jsou již v současnosti ve značné míře využívány, lze stále posilovat jejich význam pro zdůraznění tvářnosti jak sídel, tak i celého kraje. V mikroregionu Mikulovsko není v důsledku dějinných událostí a dosídlení obyvatelstvem z různých částí země i reemigranty z Bulharska a Rumunska zachován původní regionální folklór a tradice. Hody a jiné slavnosti, typické pro starousedlické části Moravy, mají v každé obci jiný charakter, stále ještě ovlivněný místem, odkud část osídlenců do obce přišla.

Tělovýchova a sport jsou v různé míře zastoupeny v každé obci mikroregionu. Většina obcí disponuje různě kvalitními sportovními hřišti a areály, zejména na kopanou. Místa jsou také k dispozici hřiště a areály pro děti a mládež. Turisty i obyvateli jsou využívány ke sportu cyklistické a pěší trasy.

4.1.6 Hospodářské a finanční zdroje

4.1.6.1 Hospodářské předpoklady regionu

Díky své poloze má území regionu MAS Mikulovsko, s jeho klimatickými a pedologickými podmínkami, v krajině tradičně intenzivně ekonomicky využívané, velmi příznivé předpoklady pro efektivní zemědělskou výrobu. Proto i ekonomická základna tohoto území má výrazně převažující zemědělský charakter (pro Mikulov to ovšem platí v jeho okrajových, přilehlých částech se značnou specializací na víno). Zemědělskou výrobou či činnostmi na ni navazujícími (obchodní činnost, zpracování produkce, cestovní ruch) se zabývá v regionu MAS asi 20 % ekonomicky aktivních obyvatel. V obcích je to 30-35 %, v Mikulově asi 15 % ekonomicky aktivních obyvatel

Průmyslová výroba se zaměřením na zpracování potravin a strojírenství, stavební činnost, obchod a aktivity a služby související zejména s cestovním ruchem jsou soustředěny v převážné míře v Mikulově a dále pak například v Novosedlech, Bavorech, Dobrém Poli, Drnholci a Milovicích. Zejména v 90. letech došlo ke značnému útlumu existující průmyslové výroby a to zejména jako důsledek restrukturalizace starých dominantních průmyslových podniků. V posledních letech se však podařilo tento trend obrátit zahraničními investicemi a budováním nových průmyslových podniků. Především v průmyslové zóně Západ I. v Mikulově, která má 15 ha, se v průběhu posledních let realizovaly tři zahraniční investice, které zde vytvořily cca 450 nových pracovních míst. Ve sféře služeb, které jsou z velké části směřovány do oblasti cestovního ruchu jsou ubytovací kapacity a restaurační zařízení umístěny prakticky ve všech obcích řešeného území, opět největší kapacity má město Mikulov.

Území regionu MAS má pro svůj ekonomický růst velmi příznivé podmínky, včetně geografické. Dobré dopravní spojení, zejména silniční s Brnem a s Rakouskem představuje výborný obchodní a technický předpoklad rozvoje území. Atraktivita krajiny, s nezbytným kvalitativním rozvojem technické infrastruktury vytváří dobrý rámec i pro vstup přímých zahraničních investic. To pak představuje, za aktivní součinnosti vedení mikroregionu, městského a obecních úřadů a samospráv, příležitosti pro kvantitativní a kvalitativní rozvoj ekonomických podnikatelských aktivit a tedy i příležitost pro budování prosperity území. Z registru ekonomických subjektů vyplývá, ve srovnání v celostátním měřítku, poměrně vysoká podnikatelská aktivita (cca 19 % z celkového počtu obyvatelstva). I když tento ukazatel nelze přeceňovat, zejména pokud jde o fyzické osoby, je nepochybné, že při příznivějších podmínkách podnikatelského prostředí je reálné oživení malého a středního podnikání.

4.1.6.2 Technická infrastruktura

Regionem MAS Mikulovsko prochází od severu k jihu významná nadregionální silniční komunikace, silnice první třídy I/52 (E 461) Brno – Pohořelice – **Mikulov** – Vídeň, která je v úseku Rajhrad – Pohořelice mimo region již vybudovaná jako rychlostní silnice R52. Tato komunikace je součástí připravované páteřní silniční sítě evropské dopravní infrastruktury, zahrnuté do VI.b multimodálního koridoru. Silnice II/414 probíhající územím regionu MAS ve směru západ-východ podél státní hranice s Rakouskem, spojuje zejména města Znojmo a Mikulov. Přes silnici první třídy I/40 Mikulov – Valtice – Břeclav-Poštorná umožňuje rovněž výhodné napojení významné části území na dálnici D2 (Bratislavská) a na silnici první třídy I/55 (Břeclav – Hodonín – Přerov – Olomouc). Ostatní silniční síť v regionu MAS tvoří další 2 silnice druhé třídy (II/420, II/421) a 20 silnic třetí třídy.

Jižní částí území je vedena jednokolejná železniční trať č. 246 Břeclav - Znojmo, se 3 železničními stanicemi – Březí, Mikulov a Novosedly, a se zastávkami v Dobrém Poli, Jevišovce a v Sedleci (v Sedleci byla železniční stanice, v květnu 2004 však byla uzavřena). V území nejsou podmínky pro zavedení vodní dopravy, neexistuje ani letecká doprava. Nejbližší letiště s mezinárodním statutem jsou v Brně a ve Vídni.

Obce regionu MAS Mikulovsko jsou napojeny na veřejné (skupinové) vodovody, jejichž provozovatelem je společnost Vodovody a kanalizace Břeclav, a. s. (dále jen VaK). Velikost podílu obyvatel, napojených na veřejný vodovod se ve všech obcích blíží 100 % (výjimkou jsou Dolní Věstonice, kde je na veřejný vodovod napojeno cca 90 %). Celková délka vodovodní sítě všech obcí (bez přívaděčů) činí cca 109 200 m. Technický stav vodovodní sítě ve většině obcí je dobrý. Rekonstrukce řadů budou nutné v případě poruchovosti a stáří sítí. Rovněž bude třeba vybudovat i nové vodovodní řady v rozvojových zónách.

Stav odkanalizování regionu MAS včetně čištění odpadních vod je dosud na velmi nízké úrovni. Provozovatelem kanalizací ve všech obcích, kde alespoň nějaký kanalizační systém existuje, jsou obce, kromě města Mikulova, kde jsou vlastníkem a provozovatelem Vodovody a kanalizace Břeclav, a.s. Na veřejnou kanalizační soustavu, tj. na soustavu s odpovídající funkční čistírnou odpadních vod (ČOV) jako vodohospodářský celek jsou v současné době z tohoto hlediska ze 18 obcí regionu MAS napojeny město Mikulov a obce Dobré Pole, Dolní Dunajovice, Drnholec, Perná, Sedlec, Pasohlávky, Novosedlí, Nový Přerov a Jevišovka. V řadě dalších obcí regionu MAS existuje kanalizační síť bez ČOV v různém konstrukčním provedení a v různém technickém stavu, odvádějící odpadní vody z domovních septiků (v lepším případě) či jen dešťovou vodu z komunikací, veřejných ploch apod. Obce Bavory, Brod nad Dyjí, Březí, Dolní Věstonice a Horní Věstonice mají kanalizační sítě nevyužitelné k odvádění splaškových vod. Rekonstrukce stávající kanalizační sítě je odhadována v rozsahu 50 % z celkové délky.

Na území regionu MAS se nenachází žádný zdroj elektrické energie s výjimkou vodní elektrárny 3. nádrže vodního díla Nové Mlýny. Přenos potřebného výkonu je zajišťován z nadřazené soustavy R400/110KV v Sokolnicích a přes rozvody 110/22KV Hrušovany u Brna a Hrušovany n. Jevišovkou. Tato soustava dostatečně zajišťuje jak současné odběry Mikulovska, tak i výhledové potřeby po roce 2010. V Mikulově je postupně prováděna rekonstrukce systému elektrorozvodů sítě 22 KV, kabelových okruhů v souvislosti s budováním nových trafostanic pro bytovou výstavbu. Veřejné osvětlení v obcích je rozsahem uspokojivé, je však nutné počítat s jeho modernizací či obnovou zejména v Drnholci, Horních Věstonicích, Klentnici a Novém Přerově.

Plynofikace regionu MAS je spíše na nadprůměrné úrovni. Plynofikovány jsou spolu s Mikulovem i obce regionu MAS s výjimkou Bavor a Dolních Věstonic. U již plynofikovaných obcí, mimo město Mikulov, procento plynofikace kolísá mezi 30 % (Jevišovka) a 90-95 % (Březí, Dolní Dunajovice, Horní Věstonice, Nový Přerov, Pavlov, Perná a Sedlec). V Mikulově je stávající systém VTL plynovodů zásobujících město dostatečný i pro další rozšíření plynofikace k potřebám nových odběratelů.

Alternativní zdroje energie jsou v současnosti využívány pouze lokálně soukromými subjekty a občany. Jde především o využívání tepelných čerpadel a solární energie. Vzhledem k převažujícímu zemědělskému charakteru krajiny lze v budoucnu uvažovat především o rozvoji využívání biomasy jako zdroje energie. Ve všech případech budování nových energetických zdrojů je však nutné brát v potaz zařazení velké části území regionu MAS do sítě chráněných území NATURA 2000.

4.1.7 Přírodní podmínky a zdroje, životní prostředí

Přírodní podmínky území mají vliv na formu jejího využívání a způsob života v ní a mohou podstatně působit na rozvojový potenciál území. V rámci regionu MAS Mikulovska se projevují dva základní typy přírodní krajiny - v rámci jihomoravských úvalů je to Dyjsko-moravská niva a jihomoravské Karpaty s Pálavou a Dunajovickými kopci.

K prvnímu typu patří obce Drnholec, Jevišovka, Nový Přerov, Novosedly a zčásti Dolní Věstonice a Milovice. K druhému typu potom Březí, Dobré Pole a Dolní Dunajovice pod Dunajovickými kopci a ostatní obce na svazích Pálavy.

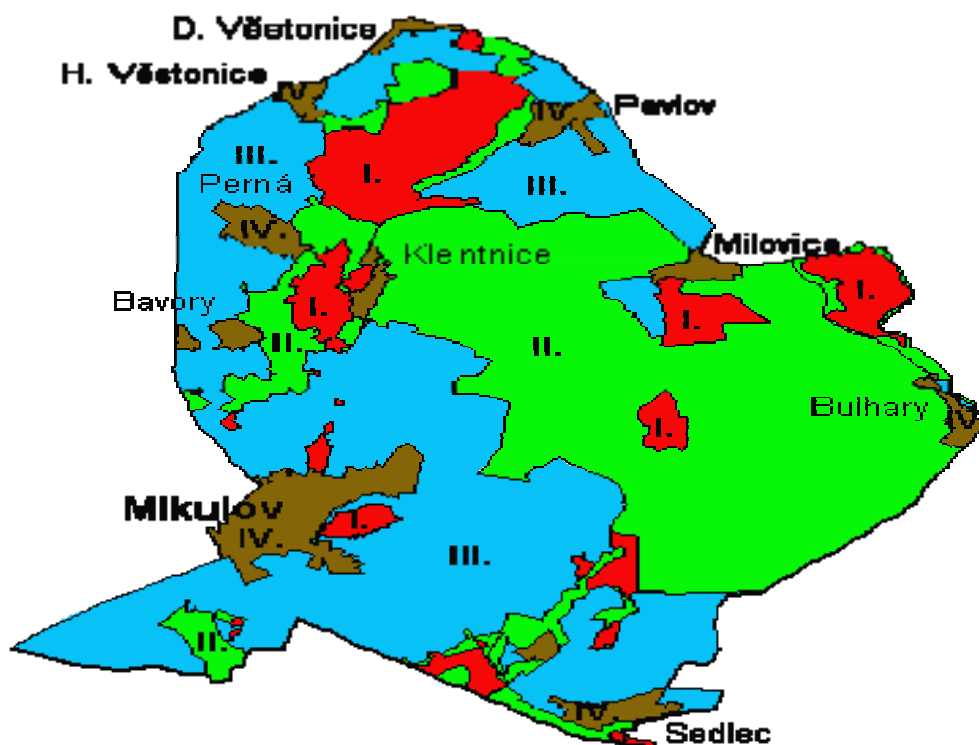
Tyto krajiny jsou rozlišovány podle přírodních složek, k nimž patří geologické podloží a reliéf, podnebí, vodstvo, půdní pokryv a biota. Uvedené přírodní podmínky ovlivňují takové lidské činnosti, jakými jsou těžba surovin a jejich zpracování, podnebí umožňuje řadu činností, např. zemědělství či rekreaci, ale může být i omezujícím faktorem.

Dyjsko-moravská niva je charakterizována významnými vodními zdroji, ale kvalita vody není vysoká, místy je značně znečištěná. Provedené vodohospodářské úpravy a protipovodňová opatření snížily riziko záplav a povodní, avšak napřímení vodních toků, vybudování nádrží, chybějící břehová vegetace a úbytek lužních lesů způsobují problémy. Reliéf krajiny i podnebí umožňuje dobrou dopravní propustnost územím nivy. Teplé klima a dostatek vody pro zavlažování jsou potenciálem k zemědělskému využívání území.

Zcela zvláštní postavení i v rámci celého Jihomoravského kraje má Pálava, která je chráněnou krajinnou oblastí a má statut biosférické rezervace UNESCO. Pro její kvalitu je potřeba chránit především její unikátní biotopy, vysokou biodiverzitu a uchovat krajinný ráz. Zemědělsky významné jsou svahy Pálavy, zejména pro pěstování vinné révy, půda by však měla být i při tomto využívání chráněna proti splavování a erozi. Území je velmi atraktivní z pohledu cestovního ruchu, ale při zanedbání prosazování šetrné turistiky hrozí přírodě na Pálavě poškození. Podobně jako Pálava jsou i Dunajovické kopce chráněným územím, jsou vyhlášeny jako národní přírodní památka. Jejich svahy jsou však nadměrně zorněny a terasovitě upraveny a v důsledku intenzivního využívání mají sníženou biodiverzitu. V této oblasti jsou omezené vodní zdroje.

Z hlediska klimatického patří region MAS do teplé a suché oblasti s delším slunečním svitem a roční průměrnou teplotou kolem 9° C. V jarním období dosahuje průměrná teplota 14°C, v létě 17°C, na podzim 5°C a v zimě -0,6°C. Průměrné množství srážek je 519 mm. Z ročního úhrnu připadá 33 % srážek na jaro, 31 % na léto, 20 % na podzim a 16 % na zimu. Hydrologicky území patří k povodí řeky Moravy, do povodí jejího přítoku Dyje. Obec Jevišovka leží na soutoku Dyje a říčky Jevišovky, Drnholec na levém břehu Dyje a Dolní Věstonice a Milovice na pravém břehu řeky Dyje, na níž byla v letech 1975-1988 vybudována soustava tří nádrží s názvem Vodní dílo Nové Mlýny. Tři za sebou situované nádrže o rozlohách 527, 1031 a 1668 ha spolu s celou doprovodnou soustavou vodohospodářských a závlahových opatření je největším zásahem do krajiny regionu ve 20. století. Realizací tohoto díla prakticky z pod Pálavy zmizel původní biotop pravidelně zaplavovaného lužního lesa. Vodní dílo je už od svého vzniku podrobováno všestranné kritice, vyplývající ze střetu rozličných a často protichůdných zájmů – ochrany přírody, zemědělství, cestovní ruch.

Na území regionu MAS Mikulovsko je vyhlášeno 1 velkoplošné zvláště chráněné území a 19 maloplošných chráněných území. Chráněná krajinná oblast Pálava byla vyhlášena Výnosem Ministerstva kultury ČR ze dne 19. března 1976 v okrese Břeclav na území o rozloze 83 km². Zahrnuje území obcí nebo část obcí Bavory, Bulhary, Dolní Věstonice, Horní Věstonice, Klentnice, Mikulov, Milovice, Nové Mlýny, Pavlov, Perná a Sedlec. Dekretem UNESCO ze dne 16. 6. 1986 byla vyhlášena v hranicích chráněné krajinné oblasti biosférická rezervace Pálava, a tak se zařadila mezi nejcennější přírodní oblasti České republiky. V září 2003 bylo ke stávající BR přičleněno širší území nivy Dyje, území Lednicko-valtického areálu, Boří les a lužní lesy na soutoku Moravy a Dyje a na Tvrdonicku a vznikla tak nová rozsáhlá biosférická rezervace s názvem Dolní Morava.



Obr. Zónace CHKO Pálava, zdroj Správa CHKO Pálava

4.1.8 Cestovní ruch

Přírodní, historické, kulturní a ekonomické podmínky mikulovského regionu jsou poměrně rozmanité. Geografická poloha na hranicích s Rakouskem na trase významné evropské silniční sítě je zejména v rámci zahraniční turistiky velmi výhodná. Významná je také relativní blízkost dalších atraktivit cestovního ruchu, která mohou sloužit jako další výjezdový cíl turistům Mikulovska, ať jsou to krajinné a kulturně historické areály Lednicko-valtický (jako jedna ze dvanácti památek UNESCO v ČR), Moravský kras nebo Slavkovské bojiště. Výhodou je i blízkost moravské metropole Brno s jejími kulturními památkami, sídlem mnoha kulturních institucí, místem konání veletrhů a významných společenských, kulturních a sportovních akcí.

Region MAS Mikulovsko však netvoří přirozený a po všech stránkách vyvážený turistický region. Mikulovsko může svým návštěvníkům nabídnout mnohé atraktivity, které přesahují regionální význam. Je to Městská památková rezervace Mikulov, příroda chráněné krajinné oblasti Pálava nebo archeologické památky v Dolních Věstonicích. Další místa jsou významná regionálně, například rezervace lidové architektury Pavlov nebo obec Klentnice. Vedle nich jsou zde však i lokality turisticky ještě nepříliš známé. Málo vyhledávaný je prozatím jihozápadní kout regionu MAS, přestože se například Drnholec nebo malebná zákoutí kolem řeky Dyje u Jevišovky či cesty pro cyklisty v bývalém pohraničním pásmu mohou stát pro turisty velmi zajímavými.

K přednostem regionu MAS Mikulovsko patří vinařská turistika, pro kterou má území vynikající předpoklady, a to jak samotnou produkcí velmi kvalitních vín, tak malebnou krajinou s viničními tratěmi i zachovanými objekty historických sklepů a vinařských domů, ať v Pavlově, Klentnici, Dolních Věstonicích, Dolních Dunajovicích či Perné, Novém Přerově anebo v dalších obcích.

Pro rybaření jsou velmi dobré podmínky v řece Dyji, včetně rybářského revíru Dolní novomlýnské nádrže, která nabízí rovněž dobré možnosti, tak jako málokterá vodní plocha v ČR, pro jachtařský sport. Pobytová turistika u této nádrže má prozatím své limity

v čistotě vody, ale zejména v nedohodnutém řešení způsobu využívání jižního břehu a související potřebné infrastruktury a ozelenění.

Podobným způsobem jako turistickou atraktivitu regionu MAS je možno hodnotit úroveň základní turistické infrastruktury - ubytování, stravování a dopravy, ale i doprovodných služeb a další vybavenosti. Zatímco v Mikulově, v Pavlově nebo Dolních Dunajovicích se již mohou turisté ubytovat nebo najíst na přijatelné, byť ne všude na špičkové úrovni, jsou v některých obcích tyto služby pouze v podnicích základní turistické úrovně, a to přesto, že od roku 1989 došlo v této oblasti k poměrně velkému kvantitativnímu a mnohde i kvalitativnímu rozvoji. Služby tohoto typu jsou ve všech obcích v současné době zřejmě v rozsahu přiměřeném poptávce a ekonomické síle místních obyvatel. Častým nedostatkem i nových zařízení je jejich kvalita a uniformita, jak architektonická, tak nabídková v jídlech i nápojích.

5. SWOT analýza

5.1 Vymezení SWOT analýzy

Cílem SWOT analýzy je stanovení silných a slabých stránek jednotlivých problémových oblastí regionu MAS a definování jeho příležitostí a ohrožení. Tyto činnosti jsou provedeny v takové míře podrobnosti, která umožňuje formulovat klíčové problémy rozvoje regionu MAS a vyjmenovat globální cíle rozvojové strategie a dále specifické cíle.

SWOT analýza je rozčleněna do pěti základních oblastí s ohledem na potřeby stanovení priorit pro SPL

- Lidský potenciál a sociální infrastruktura
- Ekonomika a trh práce
- Technická infrastruktura
- Životní prostředí
- Cestovní ruch

Lidský potenciál a sociální infrastruktura

Silné stránky

- Výhodná geografická poloha regionu MAS v rámci ČR
- Atraktivní přírodní a kulturní lokality kraje
- Převážně venkovský charakter území kraje
- Zvyšování střední délky života obyvatel kraje
- Minimum sociálně-patologických jevů souvisejících s integrací menšin do společnosti
- Zlepšování kvality bydlení na venkově, zejména nárůstem objektů připojených na inženýrské sítě
- Zvyšující se atraktivita venkova pro stálé bydlení
- Dostatečná síť základních a středních škol, historická tradice gymnázia
- Existence speciální školy v regionu MAS
- Tradice základní umělecké školy
- Kapacitně dostačující síť lékařské péče, fungující LSPP v Mikulově
- Práce stacionáře pro děti se vážnými poruchami (Mikulov)
- Různorodý kulturní život zejména v Mikulově
- Kulturně historické bohatství s velkým počtem evidovaných kulturních památek s chráněnými památkovými celky
- Tradice a existence obecních knihoven
- Systém sportování na školách
- Existence sportovišť v obcích – nadstandardní vybavenost Mikulova
- Činnost Městské policie v Mikulově

Slabé stránky

- Výrazně podprůměrná hodnota vzdělanosti obyvatelstva ve srovnání s celostátním průměrem
- Stálý úbytek obyvatel přirozenou měnou, stárnutí obyvatelstva, snižující se porodnost
- Nedostatečná síť mateřských škol
- regionu MAS jako marginalizované území
- Zvyšování stáří bytového fondu v Mikulově, náročné statické opravy a obnova bytového fondu
- Nerozvinutý trh s byty, nedostatek bytů v regionu
- Většina obcí nemá zpracované územní plány

- Nedostatek rozvojových ploch pro bydlení
- Snižování stavu žáků ve školách v důsledku nepříznivého demografického vývoje a ohrožení existence některých škol v menších obcích
- Nedostatek kvalifikovaných pedagogických pracovníků pro předškolní i školní výchovu, zejména pro výuku na I. stupni ZŠ, cizích jazyků a práce s informačními technologiemi
- Nedostatečné technické vybavení škol, zejména moderními komunikačními technologiemi
- Nedostatek projektů a finančních prostředků pro umožnění integrace zdravotně postižených a oslabených žáků
- Nedostatečná výuka cizích jazyků na školách
- Nedostatky v systému péče o zdravotně a jinak postižené děti
- Nedostatky v preventivní zdravotní péči, zejména u dětí a mládeže
- Nevyhovující stavebně technický stav některých zdravotnických zařízení a nedostatečné technické vybavení, nedostatečně koordinovaná vzájemná spolupráce zdravotnických zařízení
- Nedostatečná podpora rozvoji domácí zdravotní péče
- Rostoucí disproporce mezi poptávkou a nabídkou sociálních služeb – souvisí se stárnutím populace
- Nedostatečně rozvinutá síť sociální péče pro občany se zdravotním postižením
- Nedostatečně rozvinuté programy pro prevenci sociálně patologických jevů
- Nedostatečné propojení zdravotní a sociální péče
- Omezené finanční prostředky na provoz a vybavení kulturních institucí a na podporu kulturního života v regionu MAS
- Nedostatek zařízení a nedostatečně rozvinuté programy pro volnočasové aktivity, především v malých obcích
- Nedostatek sportovních zařízení a nevhodná organizace využívání stávající sportovní infrastruktury
- Nedostatky v organizaci sportu a jeho financování

Příležitosti

- Cílevědomé využívání výhodné geografické polohy regionu a jeho různorodého přírodního potenciálu
- Spádovost regionu k Brnu, druhému největšímu městu ČR
- Posilování Mikulova jako přirozeného spádového centra území
- Rozvoj venkovského prostoru – podpora vytváření pracovních příležitostí a malého a středního podnikání v obcích
- Ekonomická aktivace území s progresivní věkovou skladbou
- Dokončení komplexní pozemkové úpravy
- Zvyšování míry vzdělanosti
- Vytváření příležitostí pro mladé lidi
- Využití možností vzdělávacích programů (především Evropský sociální fond) k rozvoji území
- Rozvoj struktury zajišťující vazby vzdělání a trhu práce
- Rozvoj systému celoživotního vzdělávání s důrazem na výuku jazyků, užívání nových informačních technologií a modernizace zemědělství
- Rozvoj aktivit Euroregionu a všestranné mezinárodní spolupráce
- Přeshraniční spolupráce při výuce jazyků
- Rozvoj bytové výstavby a komunální infrastruktury v regionu MAS Mikulovsko
- Optimalizace školské sítě v rámci regionu, podpora spolupráce mezi školami
- Realizace projektů integrace zdravotně postižených žáků
- Pokračující integrace menšin do společnosti
- Zabezpečení prostředků na zlepšení technického stavu škol a jejich technického vybavení
- Rozvoj základní umělecké školy a středisek volného času pro děti a mládež
- Posílení funkční spolupráce mezi zařízeními zdravotními a zařízeními sociální péče
- Posílení programů prevence sociálně patologických jevů
- Zabezpečení obnovy památkového fondu regionu
- Rozvoj kulturního života a zařízení pro kulturu, knihoven s přístupem k internetu
- Podpora rozvoje společenského života obcí (občanská sdružení, umělecké spolky apod.)
- Posílení organizace sportu na místní úrovni
- Výstavba a údržba sportovních zařízení
- Prevence kriminality a její potlačování

Ohrožení

- Snižování vnitřního potenciálu regionu MAS jako důsledek nepříznivého demografického vývoje – odchod mladých a vzdělaných lidí do velkých měst
- Nevhodné využívání přírodního bohatství území a projevující se nedostatek vody
- Nepřipravenost rozvojových dokumentů obcí nebo jejich svazků s důsledkem omezeného přístupu k finančním dotacím v rámci kraje, ČR i EU
- Prohlubující se projevy marginalizace v území jako důsledek nedostatečných opatření k jejich zmírnění a odstranění
- Další zhoršování stavu bytového fondu a rozvoje výstavby bytových domů
- Zhoršování stavebně technického stavu škol a jejich nedostatečné vybavení – zánik venkovských škol
- Snižování úrovně výuky na všech typech škol, zejména na I. stupni ZŠ, při výuce cizích jazyků a práce s komunikačními technologiemi jako důsledek nedostatku kvalifikovaných pedagogů
- Pokračující růst sociálně marginalizovaných skupin obyvatelstva
- Narůstající míra sociálně patologických jevů
- Nedostatečný počet středoškolsky a vysokoškolsky vzdělaného obyvatelstva v porovnání s jinými regiony
- Nedostatečné zabezpečení obyvatelstva regionu MAS rychlou a kvalitní zdravotní péčí
- Další prohloubení disparit mezi poptávkou a nabídkou sociálních služeb
- Další zhoršení stavu památkově chráněných objektů a zařízení pro kulturu
- Omezení činnosti muzea, galerií a knihoven
- Další úpadek sportu a zánik některých sportovních zařízení a klubů
- Nezáměr o kulturní a společenský život obyvatel obcí, nezáměr o rozvoj obcí
- Zhoršování bezpečnostní situace v regionu MAS

Ekonomika a trh práce

Silné stránky

- Výhodná poloha území a především výborné klimatické a pedologické podmínky pro moderní konkurenceschopnou zemědělskou výrobu
- Vysoký podíl orné půdy s vysokou bonitou
- Reálné podmínky pro rozvoj tržně zajímavé vybrané zemědělské produkce, zejména vína, vč. zhodnocování produkce její tržní finalizací
- Příznivé geografické podmínky pro rozvoj průmyslové a zemědělské výroby a výrobních služeb (dopravní napojení, dostupnost technického, výzkumného, vzdělávacího a personálního zázemí) – spádovost Brna
- Vybudovaný závlahový systém (celý systém je však v dnešní době nefunkční a jeho zprovoznění by vyžadovalo poměrně vysoké investice)
- Vhodné plochy pro přímé investice a rozvoj průmyslového podnikání – průmyslové zóny v Mikulově
- Spolupráce obecních (městské) samospráv a podnikatelských sdružení
- Schválené územní plány obcí regionu MAS, dostatek ploch vyčleněných v ÚPN pro podnikatelské aktivity
- Střední školství v Mikulově orientované na služby cestovního ruchu

Slabé stránky

- Velmi nízká daňová výtěžnost, potažmo i HDP/obyv., výrazně nižší ve srovnání s krajským či celostátním průměrem
- Klesající koupěschopnost obyvatelstva
- Nízký stupeň rozvoje venkovského průmyslu (venkovských řemesel)
- Místní podnikání nevytváří potřebné množství nových pracovních příležitostí
- Špatný technický stav většiny disponibilních výrobních objektů a areálů, snižující pravděpodobnost získat vhodného investora
- Faktický nedostatek vhodných ploch a objektů k okamžité nabídce pro přímé (zahraniční) investice v obcích.
- Nízké tempo v provádění komplexních pozemkových úprav
- Vysoká nezaměstnanost, zejména mladých lidí do 29 let
- Vysoká nezaměstnanost žen a osob se změněnou pracovní schopností
- Zánik středního školství v technických oborech – nedostatek kvalifikovaných pracovních sil pro rozvoj průmyslové výroby a strojírenství

- Nedostatečné pokrytí části regionu MAS dostatečně kvalitním televizním signálem a signálem operátora mobilního telefonu

Příležitosti

- Dostatečné disponibilní zdroje a technická a projektová připravenost obcí pro rekonstrukce silnic druhých a třetích tříd
- Rekonstrukce a obnova silničních komunikací druhé a třetí třídy, sběrných a místních komunikací, vč. chodníků a veřejného osvětlení v obcích
- Vyloučení zemědělské dopravy z místních komunikací obytných zón a průtahů obcí
- Zvýšení dopravní obslužnosti obcí autobusovou dopravou i ve večerních hodinách a o sobotách a nedělích
- Rekonstrukce železničních stanic a zastávek
- Vybudování parkovišť a odstavných ploch zejména pro osobní automobily
- Vybudování dostatečné sítě cyklostezek s příslušnou doplňující infrastrukturou, s napojením na nadnárodní trasy (zejména Brno – Vídeň)
- Zásadně zvýšit kvalitu vody z veřejného vodovodu v celém regionu MAS na úroveň pitné vody dle ČSN, provedení rekonstrukce vodovodní sítě
- Dobudování (vybudování) komplexní splaškové kanalizace ve všech obcích a připojení všech nemovitostí na kanalizační síť

Ohrožení

- Snižování objemu veřejné osobní autobusové dopravy (až postupné zrušení), neschopnost najít řešení pro její provoz v potřebném rozsahu
- Snižování objemu osobní dopravy na železniční trati č. 246 (až postupné zrušení)
- Pokračující zhoršování technického stavu silni druhé a třetí třídy a obslužných a místních komunikací
- Nezajištění dodávek dostatečného množství kvalitní, tj. pitné vody pro obyvatele regionu MAS a rekonstrukce stávajících vodovodů
- Neprovedení komplexního odkanalizování všech obcí regionu MAS a nemovitostí v nich

Životní prostředí

Silné stránky

- Relativně čisté životní prostředí regionu MAS
- Pokračující plynofikace sídelních útvarů a pozitivní dopad na čistotu ovzduší
- Teplé klimatické podmínky
- Vysoká úroveň hospodaření v lesích ve východní části regionu MAS
- Vysoký podíl lesů ochranných a lesů zvláštního určení
- Kvalitní přírodní podmínky pro zemědělství
- Realizace integrované ochrany vinic
- Likvidace komunálních odpadů na řízených skládkách
- Zavádění třídění komunálních odpadů v obcích
- Velký zdroj povrchových vod – Vodní dílo Nové Mlýny
- Ochrana území, které jsou součástí CHKO Pálava, jako unikátního příkladu dlouhodobého harmonického využívání krajiny a přírodních zdrojů a ochrana biodiverzity CHKO Pálava na úrovni především kriticky a silně ohrožených rostlinných a živočišných druhů, jejich společenstev a celých ekosystémů
- Činnost Centra ekologické výchovy Pálava
- Zpracované a schválené generely ÚSES na všech katastrech regionu MAS kromě obcí na břehu Dolní nádrže VNM
- Relativně malé ekologické zátěže ve všech obcích regionu MAS Mikulovsko

Slabé stránky

- Nedostatek vláhy a omezené vodní zdroje pitné vody
- Znečišťování ovzduší vlivem narůstající automobilové dopravy – narůstající hodnoty nad celostátní průměr
- Vysoké hodnoty půdní a vodní eroze
- Území velmi málo vodné a s malou hustotou vodní sítě
- Místně znečištěné vodní toky
- Malá lesnatost převážné části území regionu MAS a nedostatek rozptýlené zeleně

- Koncentrace a jednostranné zaměření zemědělské výroby
- Nerespektování hydrologických poměrů při zemědělském využívání krajiny
- Nevyjasněný optimální stav zvěře v oborách
- Nedořešené optimální využívání vody III. NM nádrže z hlediska rybářství
- Negativní důsledky vodohospodářských úprav, zejména stavby VD NM na lužní krajinu severní části regionu MAS
- Nedokončení základní územně plánovací dokumentace území, tj. ÚP VÚC Pálava, Dolní Věstonice a Milovice

Příležitosti

- Zlepšení čistoty vod, převzetím standardů EU, týkajících se stupně vybavenosti sídel soustavou kanalizací a ČOV a jejich technologické úrovně (3. stupeň čištění)
- Zavedení nového systému priorit v nakládání s odpady, kompatibilního se systémem EU
- Rozvoj mimoprodukčních funkcí zemědělství a lesnictví, změny druhové skladby lesů, s ohledem na jejich mimořádný význam při ochraně vody a půdy
- Prohloubení programů revitalizace krajiny a jejich integrace s tvorbou ÚSES
- Racionální zapojení Pálavy do systému cestovního ruchu vybudováním potřebné infrastruktury (parkoviště, informační centra, naučné stezky, průvodcovské služby) při dodržení principu trvale udržitelného rozvoje
- Rozvoj systému ekologické výchovy a vzdělávání a podpora jeho uplatnění

Ohrožení

- Pokračující růst podílu individuální automobilové dopravy osob a automobilové přepravy zboží na celkové dopravě, generující hluboké narušení kvality obytného prostředí zejména měst a venkovských obcí, nacházejících se v přímém kontaktu s dálkovými silničními komunikacemi
- Trvalá nedisciplinovanost občanů, podnikatelských a ostatních aktivit v nakládání s odpady
- Dlouhodobě nevyřešené neshody při ochraně přírody a zájmech ve využívání krajiny, zejména v CHKO (oborní chov zvěře, vysílač Děvín atp.)
- Nepřiměřené rozšiřování zastavěné plochy do extravilánu obcí v CHKO
- Živelné formy rekreace v oblasti Vodního díla Nové Mlýny
- Narušení krajinného rázu nevhodnými stavbami a velkoplošnou reklamou a vysílači GSM

Cestovní ruch

Silné stránky

- Výhodná geografická poloha regionu MAS, zejména z pohledu zahraničního turismu, dobrá dopravní dostupnost převážné části území regionu MAS
- Nižší hustota osídlení
- Relativně čisté životní prostředí bez velkých ekologických zátěží
- Nabídka významných turistických atraktivit z pohledu celorepublikového, ale i zahraničního (Pálava, památky Mikulova, archeologické památky D. Věstonic) a regionálního turismu a velké množství zajímavých přírodních prvků
- Blízkost dalších turistických atraktivit (Lednicko-valtický areál, Vídeň, Brno atd.)
- Dobré možnosti venkovské turistiky, vinařské turistiky a folklorní tradice
- Nadregionální kulturní význam a společenská pozice Mikulova jako sídla budoucího správního centra regionu MAS a místa konání různorodých společenských, kulturních i sportovních akcí
- Významná vodní plocha VD NM a řeka Dyje - pro rozvoj turistiky, rybaření, vodních sportů a letní pobytové turistiky
- Nabídka značených turistických tras na Pálavě
- Kvantitativní rozvoj turistických základních a doprovodných turistických služeb
- Rozvoj cykloturistiky a značení dalších úseků cyklotras
- Vinařství, vinné sklepy a rozvoj vinařské turistiky
- Blízkost Vídně, evropské metropole s mezinárodním letištěm
- V regionu existující Střední hotelová škola v Sedleci

Slabé stránky

- Jazykové bariéry obyvatelstva
- Výrazná sezónnost cestovního ruchu a turistiky v kraji s převahou letní turistiky
- Neuspokojivý stavebně technický stav některých kulturních památek a jejich nedostatečně přiměřené komerční zapojení do turistiky
- Nevyrovnaná a někde i nedostačující úroveň turistických základních i doprovodných služeb v porovnání se standardy vyspělých zemí (ubytovací a stravovací služby, dopravní služby)
- Kromě Mikulova a Pasohlávek chybějí v obcích regionu MAS turistická informační centra
- Nedostatečně rozvinutá síť zařízení pro volný čas, kulturu a sport
- Nevyřešené majetkoprávní vztahy k pozemkům bránící rozvoji agroturistiky
- Nevyhovující stav technické infrastruktury jako nutné podmínky pro rozvoj cestovního ruchu (silniční komunikace, hromadná doprava, vodní hospodářství, odpadové hospodářství)
- Neexistující jednotný komplexní informační orientační systém
- Nedostatek kvalitních lokálních turistických subjektů působících v cestovním ruchu v regionu MAS
- Nedostatky v marketingu, propagaci a image regionu MAS a neexistující marketingový produkt regionu MAS jako celku

Příležitosti

- Cílevědomé využívání výhodné geografické polohy regionu MAS pro rozvoj turistiky
- Spolupráce při rozvoji cestovního ruchu v rámci Jihomoravského kraje
- Spolupráce se sousedními mikroregiony Lednicko-valtický areál a Čistá Jihlava na společných nadregionálních produktech a vytváření a využívání společné infrastruktury cestovního ruchu
- Možnosti všech obcí regionu MAS využít k podpoře rozvoje cestovního ruchu programy JMK, ČR a EU včetně programů přeshraniční spolupráce
- Zlepšení turistického image regionu MAS prostřednictvím cílené propagace (např. systém certifikace služeb, intenzivnější reklama, medializace pravidelně se opakujících akcí společenských, kulturních a sportovních)
- Cestovní ruch jako příležitost zdroje příjmů regionu s výrazným multiplikačním efektem pro rozvoj ekonomiky - obchodu, řemesel, služeb, stavebnictví atd.
- Získávání finančních prostředků pro vybrané oblasti cestovního ruchu v regionu MAS pro jejich další rozvoj a odstranění vlivů sezónnosti
- Možnosti rozvoje konjunkturálních forem cestovního ruchu - poznávací a kulturní turistika, vzdělávací turistika, agroturistika, eko-agroturistika, gastroturistika
- Program obnovy venkova a revitalizace krajiny jako příležitost k rozvoji cestovního ruchu
- Vytvoření nových sportovních areálů a lepší využití přírodního potenciálu, zejména vodní plochy a toku Dyje a jejich zapojení do cestovního ruchu
- Rozvoj cykloturistiky v regionu MAS
- Rozvoj vinařské turistiky v regionu MAS
- Zapojení značených turistických tras do cestovního ruchu
- Realizace jednotného komplexního informačního systému
- Intenzivnější využití možností podpor všemi obcemi regionu MAS pro projekty rozvoje cestovního ruchu z programů EU
- Spoluprací neziskových a podnikatelských subjektů spolu s veřejnou správou rozvíjení cestovního ruchu v regionu MAS
- Technickým řešením hraničního přechodu zlepšení image vstupní brány do ČR i regionu Mikulovsko – již volný pohyb osob – obnova stezek a cest propojujících příhraniční oblasti

Ohrožení

- Nedostatečná podpora rozvoji cestovního ruchu z celostátní a krajské úrovně (včetně nedostatečné legislativy a statistiky)
- Přetrvávající nedostatečná podpora cestovnímu ruchu na celostátní úrovni, včetně legislativy, statistiky a výzkumu
- Snižování konkurenceschopnosti území regionu MAS v systému cestovního ruchu ve srovnání s jinými územími v kraji i v rámci České republiky
- Další zhoršení stavu kulturních památek, jejich omezování nebo malé využívání v systému cestovního ruchu
- Narušení urbanistické celistvosti městské památkové rezervace Mikulov, rezervace lidové architektury Pavlov a ochranného pásma Dolní Věstonice, nevhodně obnovované památkové objekty
- Pomalé a nekomplexní řešení úprav jižního břehu třetí novomlýnské nádrže, nedostatek finančních prostředků na jejich realizaci, konzervování současného stavu v tomto území
- Poškození obrazu venkovské krajiny regionu MAS Mikulovsko nevhodnými stavebními aktivitami

- Nevhodně vybraná trasa přestavby komunikace I/52
- Zaostávající turistická infrastruktura a nedostatečné zkvalitňování základních i doprovodných služeb pro turisty s možným důsledkem snižování návštěvnosti území a snižování konkurenceschopnosti
- Zaostávající technická infrastruktura

5.2 Metodika SWOT analýzy

Metodika SWOT analýzy (Strengths, Weak points, Opportunities, Threats - silné stránky, slabé stránky, příležitosti a ohrožení) je standardní metoda používání k prezentaci analytických poznatků o nejrůznějších objektech zkoumání. Její podstatou je jednoduchá, ale přehledná, výstižná a pokud možno vyčerpávající charakteristika silných a slabých stránek zkoumaného objektu (vnitřní předpoklady ovlivnitelné subjektem, jenž analýzu pro své potřeby vypracovává) a jeho možných příležitostí a ohrožení (vnějších aspektů, které nemůže subjekt aktivně ovlivnit, ale může na ně reagovat a využít svoji připravenost ve svůj prospěch). Přijetím silných stránek a naopak soustředěním se na odstraňování nebo alespoň omezování slabých stránek roste pravděpodobnost využití nabízejících se příležitostí a omezuje se dopad označených ohrožení. Zejména charakterizované slabé stránky jsou motivem na návrh opatření a stanovení výše objemu finančních prostředků.

Pro získání analytických poznatků SWOT analýzy byl podkladem zejména Analýza území MAS Mikulovsko, statistická šetření obcí, podklady ČSÚ a informace z veřejného projednávání přípravy integrované pilotní strategie Místní akční skupiny Mikulovsko o.p.s. z roku 2007.

Analytické poznatky z profilu regionu MAS Mikulovsko byly sestaveny podle problémových oblastí do kvadrantů SWOT analýzy:

A - území a lidské zdroje

B - ekonomika a trh práce

C - technická infrastruktura

D - životní prostředí

E – cestovní ruch

6. Strategie

6.1 Priority a cíle

Celkový cíl:

Globálním cílem Strategického plánu LEADER je konkurenceschopnost a vyvážený rozvoj regionu MAS Mikulovsko prostřednictvím podpory projektů vedoucích k uchování a obnově přírodních a kulturních zdrojů tak, aby byl plně využit jejich potenciál k rozvoji řešeného území, diverzifikaci podnikatelských činností v regionu MAS Mikulovsko a rozvoji šetrného cestovního ruchu.

Strategické cíle (podle jednotlivých fichí):

- *udržení a vytvoření nových pracovních míst v regionu MAS Mikulovsko*
- *zvýšení příjmů hospodářství a stabilizace obyvatelstva ve venkovských obcích regionu MAS.*
- *rozvoj nezemědělského podnikání na venkově, podpora vytváření pracovních míst mimo zemědělskou prvovýrobu. Diverzifikace ekonomických aktivit*
- *různorodost zemědělských aktivit ve směru nezemědělské produkce.*
- *využívání OZE*
- *rozvoj potenciálu cestovního ruchu*
- *podpora zpracování místní zemědělské prvovýroby v souladu s právními a kvalitativními normami Evropské unie a s důrazem na konkurenceschopnost regionálních zpracovatelských podniků a jejich produktů na trhu s důrazem na inovativnost, zvyšování kvality výrobků a podporu vývoje nových produktů, zpracovatelských postupů a technologií, zvýšení konkurenceschopnosti a využívání tržních příležitostí díky inovacím včetně marketingových.*
- *zpřístupnění informací o současných trendech v rámci zemědělskopotravinářského odvětví (především integrovaná produkce a pěstování a výroba zemědělských produktů v kvalitě BIO). Vzdělávání v oblasti kvality výroby, zvyšování produktivity práce a výkonnosti zpracovatelských podniků.*
- *zlepšení kvality života v regionu MAS Mikulovsko a zvýšení atraktivity venkovského prostoru pro bydlení*
- *zlepšení vzhledu obcí a podpora drobných investic v technické a dopravní infrastruktuře.*
- *zlepšení základních socioekonomických služeb*
- *zlepšení občanské vybavenosti obcí regionu a zkvalitnění zázemí pro společenské, kulturní, spolkové a církevní aktivity.*
- *ochrana přírodního, historického a kulturního dědictví regionu*
- *další odborné vzdělávání a informační činnost v oblasti diverzifikace činností a cestovního ruchu (CR)*
- *zpřístupnit zemědělským podnikatelům, ostatním podnikatelům a obyvatelům venkova informace v oblasti možností diverzifikace a rozvoje nezemědělského podnikání - možností v rámci produkce a využití OZE, cestovního ruchu a možností v oblasti obnovy a rozvoje vesnic včetně obnovy kulturních památek a uchovávání tradic*

Vztah SPL k opatřením PRV:

SPL se snaží rozpracovat a konkretizovat východiska a opatření k naplnění cílů ISÚ využitím forem rozvojové podpory poskytované v rámci opatření Programu rozvoje venkova. Pro dosažení udržitelného rozvoje regionu MAS Mikulovsko jsou na základě analýzy stanoveny prioritní oblasti, na které je následně navázána struktura a finanční rámec předpokládané podpory v rámci opatření PRV.

6.2 Způsob dosahování cílů a priorit

Záměr strategie MAS Mikulovsko integruje několik přístupů k řešení aktuálních problémů rozvoje území regionu MAS. Jednotlivé prvky obsažené v návrhu strategie se projevují především v interakcích:

Mezi subjekty:

Strategie sjednocuje zájmy a cíle jednotlivých subjektů tak, aby byly společně schopny účinně spolupracovat. Zohledňuje stav ekonomických a sociálních předpokladů území a vede k jasné definici důležitých potřeb a následných opatření. Zapojení různorodého spektra zainteresovaných subjektů pak podporuje zpětnou vazbu a ztotožnění se s cíli a prostředky navržené strategie.

Mezi sektory:

Naplněním navržených opatření dojde především k většímu vzájemnému propojení tradičně oddělených sektorů ekonomických a společenských aktivit. Propojením sféry výrobní, sféry služeb a sféry neziskových a veřejně prospěšných činností (zejména v oblasti ochrany přírody, krajiny a kulturního dědictví) umožní zlepšení efektivity všech dotčených činností a zvýšení ekonomického a lidského potenciálu území. Značný dopad opatření leží v rovině diverzifikace zemědělských činností směrem k šetrným a ekologickým způsobům hospodaření a podporou mimoprodukčních vazeb zemědělské činnosti na tvornu a ochranu krajiny a s tím související rozvoj podmínek pro cestovní ruch.

Mezi projekty:

Místní akční skupina Mikulovsko bude v rámci navržené strategie a následného procesu výběru projektů zohledňovat vyváženost a propojenost jednotlivých projektů tak, aby se projekty vzájemně doplňovaly a vytvářely pozitivní synergické vazby napříč jednotlivými sektory a subjekty.

6.3 Zapojení inovačních prvků

Inovační přístup SPL k řešení rozvoje území spočívá zejména v uplatnění nových metod vzájemné komunikace, řízení a koordinace rozvojových aktivit a lepšího využití lidských a finančních zdrojů území.

Participací na činnosti Místní akční skupiny Mikulovsko dostávají zástupci podnikatelů, neziskových organizací a samosprávy možnost vytvářet vhodná a účinná partnerství, za účelem optimálního nasazení zdrojů a využití příležitostí, které region MAS poskytuje. Uplatnění zásad programu LEADER a to především přístupu „zdola nahoru“ je zcela novým prvkem rozvojových aktivit, který umožňuje výrazné zapojení občanů a organizací regionu MAS do rozhodovacích procesů a využití jejich potenciálů.

Inovativnost SPL spočívá především v:

- Zapojení široké veřejnosti do řešení problémů regionu MAS
- Vytvoření široké platformy pro využití různých zdrojů
- Možnost financování malých projektů, které by v jiných programech nemohly být financovány
- Alokace prostředků a zdrojů na místní úrovni na základě znalosti poměrů a potřeb regionu MAS
- Pružná reakce na aktuální potřeby a problémy
- Možnost soustředit se na vybranou skupinu problémů v regionu MAS
- Podpora vytváření nových služeb a produktů regionálního charakteru

6.4 Finanční plán

Finanční plán byl vytvořen na základě priorit a opatření strategického plánu MAS Mikulovsko. Odráží jak návrhy, které vzešly z veřejného projednávání a podnětů zasílaných podnikateli a zástupci samospráv do kanceláře MAS, tak strategické cíle vyplývající z průzkumů a SWOT analýzy území.

Fiche 1 - Zlepšení konkurenceschopnosti zemědělství - prosazení místních výrobků

Hlavní opatření - Přidávání hodnoty zemědělským a potravinářským produktům

Na realizaci opatření v rámci fiche 1 je pro plánovací období 2008-2013 navržena celková finanční částka 13 800 000 Kč. To činí 13,85% disponibilních prostředků finančního plánu SPL MAS Mikulovsko.

V rámci realizace opatření fiche budou podporována opatření vedoucí k zvyšování přidané hodnoty místní zemědělské produkce, integrované produkci, výrobě potravin v kvalitě BIO a marketingu zemědělských produktů.

Výzvy na realizaci opatření v rámci Fiche jsou plánovány na všechna léta období a finanční prostředky jsou rozvrženy rovnoměrně do každého roku. Předpokládán je zájem ze strany zemědělských podnikatelů, kteří se již v současné době orientují na aktivity v oblasti integrované produkce a dále zemědělců hospodařících na území ochrany přírody – CHKO Pálava, NATURA 2000 a Biosférická rezervace Dolní Morava.

Fiche 2 - Rozvoj lidských zdrojů - další odborné vzdělávání a informační činnost

Hlavní opatření - Další odborné vzdělávání a informační činnost

Na realizaci opatření v rámci fiche 2 je pro plánovací období 2008-2013 navržena celková finanční částka 2 250 000 Kč. To činí 2,26% disponibilních prostředků finančního plánu SPL MAS Mikulovsko.

Fiche svým zaměřením navazuje na předcházející oblast podpory a jejím cílem je zvyšování vzdělávání v oblasti kvality výroby, zvyšování produktivity práce a výkonnosti zpracovatelských podniků, šíření informací v oblasti integrované produkce, výroby potravin v kvalitě BIO a hospodaření ve zvláště chráněných územích.

Opatření fiche 2 svou náplní podporuje fichi 1 a má za cíl přípravu zemědělců na její realizaci. Proto jsou výzvy na realizaci opatření v rámci Fiche plánovány na všechna léta období a finanční prostředky jsou rozvrženy do každého roku.

Fiche 3 - Podpora podniků a diverzifikace hospodářských činností na venkově

Hlavní opatření - Diverzifikace činností nezemědělské povahy

Vedlejší opatření 1 - Podpora zakládání podniků a jejich rozvoje

Vedlejší opatření 2 - Podpora cestovního ruchu

Na realizaci opatření v rámci fiche 3 je pro plánovací období 2008-2013 navržena celková finanční částka 35 700 000 Kč. To činí 35,83% disponibilních prostředků finančního plánu

SPL MAS Mikulovsko. To je spolu s opatřeními určenými na projekty v oblasti rozvoje a obnovy vesnic bezmála sedmdesát procent podpory.

Cílem realizace opatření navržených ve Fichi je především udržení a vytváření nových pracovních míst v regionu MAS Mikulovsko, zvýšení příjmů hospodářství a stabilizace obyvatelstva ve venkovských obcích regionu MAS. Tato problematika je dnes velmi aktuální a tomu odpovídá i alokace finančních prostředků v rámci fiche.

Hlavní opatření - Diverzifikace činností nezemědělské povahy

Na toto opatření je ve finančním plánu vyčleněno celkem 8 500 000 Kč, to je 24% z celkových prostředků určených na realizaci opatření Fiche 3. Opatření v oblasti diverzifikace činností budou MAS vyhlašována od druhého roku realizace SPL LEADER MAS Mikulovsko. Zde předpokládá výbor pro přípravu projektů prodlevu v přípravě projektů samotnými konečnými uživateli z řad zemědělců a potřebu informovanosti a většího časového prostoru na přípravu projektů. Proto budou první opatření vyhlášena až v druhém roce a vždy v každém druhém následujícím.

Vedlejší opatření 1 - Podpora zakládání podniků a jejich rozvoje

Na toto opatření je ve finančním plánu vyčleněno celkem 10 000 000 Kč, to je 28% z celkových prostředků určených na realizaci opatření Fiche 3. Opatření v oblasti podpory zakládání podniků a jejich rozvoje budou MAS vyhlašována od prvního roku realizace SPL LEADER MAS Mikulovsko. Přípravenost na realizaci projektů z opatření je vyšší a lze očekávat plné čerpání již v prvním roce realizace. Od čtvrtého roku realizace budou opatření vyhlášována ob rok v opačném pořadí podporovaných v rámci Hlavního opatření Fiche tak, aby podpora v oblasti byla vyrovnaná a koneční uživatelé dokázali čerpat podporu.

Vedlejší opatření 2 - Podpora cestovního ruchu

Na toto opatření je ve finančním plánu vyčleněno celkem 17 200 000 Kč, to je 48% z celkových prostředků určených na realizaci opatření Fiche 3. Opatření v oblasti podpory cestovního ruchu budou MAS vyhlašována od prvního roku realizace SPL LEADER MAS Mikulovsko.

Přípravenost na realizaci projektů z opatření je v rámci MAS Mikulovsko ze strany potenciálních žadatelů nejvyšší. Region vykazuje již dnes růst v oblasti nabídky služeb cestovního ruchu, každoročně je zde realizována řada projektů v daném oboru a jak mezi podnikateli, tak i v obcích je dostatečný zásobník projektů a lze očekávat plné čerpání od prvního roku realizace až do skončení plánovacího období. Výzvy k podpoře opatření budou vyhlášovány každoročně minimálně jednou.

Fiche 4 - Obnova a rozvoj vesnic, občanského vybavení a služeb v MAS Mikulovsko

Hlavní opatření - Obnova a rozvoj vesnic

Vedlejší opatření 1 - Občanské vybavení a služby

Na realizaci opatření v rámci fiche 4 je pro plánovací období 2008-2013 navržena celková finanční částka 33 000 000 Kč. To činí 33,12 % disponibilních prostředků finančního plánu SPL MAS Mikulovsko. To je spolu s opatřeními určenými na projekty v oblasti podpory podniků a diverzifikace hospodářských činností na venkově bezmála sedmdesát procent podpory.

Opatření navržená ve Fichi jsou orientována na zlepšení kvality života v regionu MAS Mikulovsko, zvýšení atraktivity venkovského prostoru pro bydlení, zlepšení vzhledu obcí a kvality zanedbané technické infrastruktury a zlepšení zázemí pro společenské, kulturní a spolkové aktivity včetně činnosti církví. Tato problematika je v současné době obcemi dobře rozpracovaná, obce i spolky jsou na čerpání pomoci v oblasti opatření dobře připraveny a tomu odpovídá i alokace finančních prostředků v rámci fiche.

Hlavní opatření - Obnova a rozvoj vesnic

Na toto opatření je ve finančním plánu vyčleněno celkem 25 000 000 Kč, to je 76% z celkových prostředků určených na realizaci opatření Fiche 4.

Opatření v oblasti obnovy a rozvoje vesnic budou MAS vyhlášována ve všech šesti letech předpokládané realizace SPL LEADER MAS Mikulovsko. Především obce mají dostatečnou zásobu drobných infrastrukturních projektů – komunikace, vodohospodářská infrastruktura a úpravy veřejných prostranství, které budou v rámci opatření podporovány.

Vedlejší opatření 1 - Občanské vybavení a služby

Na toto opatření je ve finančním plánu vyčleněno celkem 8 000 000 Kč, to je 24% z celkových prostředků určených na realizaci opatření Fiche 4. Opatření v oblasti podpory obnovy a rozvoje občanského vybavení obcí budou MAS vyhlášována v prvních dvou letech realizace SPL a v následujícím období vždy každý druhý rok. Přípravný výbor očekává v prvních dvou letech vyčerpání zásoby projektů a proto vytváří časový prostor pro přípravu dalších záměrů, které budou do konce plánovacího období podpořeny.

Podpora bude určena na zajištění chybějícího občanského vybavení a služeb a zvyšování jejich kvality. Projekty jsou očekávány v oblasti školských, zdravotnických a sociálních služeb, na něž není možné získat mandatorní výdaje státu, včetně předškolní a mimoškolní péče o děti, pečovatelské služby o seniory, objektů a ploch pro sportovní a kulturní aktivity včetně vybavení, doprovodných stravovacích zařízení, objektů pro spolkovou činnost.

Fiche 5 - Ochrana a rozvoj přírodního, kulturního a historického dědictví regionu MAS Mikulovsko

Hlavní opatření - Ochrana a rozvoj kulturního dědictví venkova

Na realizaci opatření v rámci fiche 5 je pro plánovací období 2008-2013 navržena celková finanční částka 13 700 000 Kč. To činí 13,75 % disponibilních prostředků finančního plánu SPL MAS Mikulovsko.

V rámci realizace opatření fiche budou podporována opatření vedoucí k obnově a ochraně kulturního dědictví venkova. Podporovány budou jak studie obnovy dědictví, tak také drobné investiční zásahy při obnově památek a historické zeleně v obcích.

Výzvy na realizaci opatření v rámci Fiche jsou plánovány na všechna léta období a finanční prostředky jsou rozvrženy rovnoměrně do každého roku. Předpokládán je zájem ze strany obcí a soukromých vlastníků kulturních nemovitých památek. Region MAS má vysoký kulturně-historický potenciál, je zde velké množství památek a zájem o jejich obnovu ze strany vlastníků je velký. Chybí však stavebně-historické průzkumy, projektová dokumentace. Tuto problematiku budou řešit opatření v rámci Fiche 5.

Fiche 6 - Rozvoj lidských zdrojů - další odborné vzdělávání a informační činnost v oblasti diverzifikace činností a CR

Hlavní opatření – Vzdělávání a informace

Na realizaci opatření v rámci fiche 6 je pro plánovací období 2008-2013 navržena celková finanční částka 1 200 000 Kč. To činí 1,20 % disponibilních prostředků finančního plánu SPL MAS Mikulovsko.

Fiche svým zaměřením navazuje na oblast podpory skupiny opatření v rámci osy III programu rozvoje venkova na léta 2007 – 2013. Jejím cílem je zvyšování vzdělávání v oblasti možností diverzifikace podnikání na venkově, možnosti rozšíření podnikatelských aktivit zemědělců o nezemědělské aktivity s důrazem na možnost využití potenciálu produkce a využití OZE a potenciálu cestovního ruchu.

Výzvy na realizaci opatření v rámci Fiche jsou plánovány na první, třetí a pátý rok realizace SPL. Především první rok a vazby na informovanost o možnostech rozšíření podnikatelských aktivit považuje výbor pro přípravu projektů za významný. V dalších letech budou prostředky využívány pro konzultačně-vzdělávací programy pro skupiny i jednotlivce.

Strategický plán LEADER 2007-2013
Místní akční skupina Mikulovsko

Tabulka: Finanční plán realizace jednotlivých fichí SPL v průběhu let 2007-2013

		2008		2009		2010		2011		2012		2013		celkem	
		kč	%	kč	%	kč	%	kč	%	kč	%	kč	%	kč	%
CELKEM	název	21000000		37000000		34400000		35800000		34500000		36600000		99 650 000	
fiche 1	Zlepšení konkurenceschopnosti zemědělství - prosazení místních výrobků														
hlavní opatření	Přidávání hodnoty zemědělským a potravinářským produktům	2100000	10,00%	2000000	5,41%	3000000	8,72%	2400000	6,70%	2000000	5,80%	2300000	6,28%	13800000	13,85%
		2100000	10,00%	2000000	5,41%	3000000	8,72%	2400000	6,70%	2000000	5,80%	2300000	6,28%	13800000	13,85%
fiche 2	Rozvoj lidských zdrojů - další odborné vzdělávání a informační činnost														
hlavní opatření	Další odborné vzdělávání a informační činnost	250000	1,19%	500000	1,35%	250000	0,73%	500000	1,40%	250000	0,72%	500000	1,37%	2250000	2,26%
		250000	1,19%	500000	1,35%	250000	0,73%	500000	1,40%	250000	0,72%	500000	1,37%	2250000	2,26%
fiche 3	Podpora podniků a diverzifikace hospodářských činností na venkově														
hlavní opatření	Diverzifikace činností nezemědělské povahy	3200000	15,24%	8500000	22,97%	6000000	17,44%	5500000	15,36%	7000000	20,29%	5500000	15,03%	35700000	35,83%
vedlejší opatření	Podpora zakládání podniků a jejich rozvoje			3500000	9,46%		0,00%	2500000	6,98%		0,00%	2500000	6,83%	8500000	8,53%
vedlejší opatření 1	Podpora cestovního ruchu	2000000	9,52%	2000000	5,41%	3000000	8,72%		0,00%	3000000	8,70%		0,00%	10000000	10,04%
vedlejší opatření 2		1200000	5,71%	3000000	8,11%	3000000	8,72%	3000000	8,38%	4000000	11,59%	3000000	8,20%	17200000	17,26%
fiche 4	Obnova a rozvoj vesnic, občanského vybavení a služeb v MAS Mikulovsko														
hlavní opatření	Obnova a rozvoj vesnic	3500000	16,67%	5000000	13,51%	5000000	14,53%	7000000	19,55%	5000000	14,49%	7500000	20,49%	33000000	33,12%
vedlejší opatření 1	Občanské vybavení a služby	2500000	11,90%	2500000	6,76%	5000000	14,53%	5000000	13,97%	5000000	14,49%	5000000	13,66%	25000000	25,09%
		1000000	4,76%	2500000	6,76%		0,00%	2000000	5,59%		0,00%	2500000	6,83%	8000000	8,03%
fiche 5	Ochrana a rozvoj přírodního, kulturního a historického dědictví regionu MAS Mikulovsko														
hlavní opatření	Ochrana a rozvoj kulturního dědictví venkova	1200000	5,71%	2500000	6,76%	2500000	7,27%	2500000	6,98%	2500000	7,25%	2500000	6,83%	13700000	13,75%
		1200000	5,71%	2500000	6,76%	2500000	7,27%	2500000	6,98%	2500000	7,25%	2500000	6,83%	13700000	13,75%
fiche 6	Rozvoj lidských zdrojů - další odborné vzdělávání a informační činnost v oblasti diverzifikace činností a CR														
hlavní opatření		250000	1,19%	0	0,00%	450000	1,31%	0	0,00%	500000	1,45%	0	0,00%	1200000	1,20%
		250000	1,19%	0	0,00%	450000	1,31%	0	0,00%	500000	1,45%	0	0,00%	1200000	1,20%

6.5 Integrovaná strategie území

Strategický plán LEADER rozpracovává cíle a opatření integrované pilotní strategie MAS Mikulovsko „Optimální využití přírodního a kulturního dědictví a jeho uchování a obnova“, která byla jedním z hlavních výstupů projektu „Metoda LEADER v MAS Mikulovsko“. Strategie byla vypracována na přelomu let 2006-2007 a vytyčuje směr činnosti MAS Mikulovsko na období 2007-2013.

Cílem ISÚ je podporovat projekty vedoucí k uchování a obnově přírodních a kulturních zdrojů tak, aby byl plně využit jejich potenciál k rozvoji řešeného území.

Strategie obnovy a uchování přírodního a kulturního dědictví nastiňuje opatření a rozvojový rámec vedoucí ke zlepšování kvality života a rozvojového potenciálu v regionu MAS. Hlavním nástrojem této strategie je podpora projektů zaměřených na rozvoj a ochranu přírodního a kulturního bohatství Mikulovska, jakožto společného a nedělitelného fondu, nezbytného k rozvoji moderních forem hospodaření v krajině a vytvoření podmínek pro kvalitní život příštích generací obyvatelů regionu MAS.

Strategie vytyčila následující problémové okruhy a cíle:

- Ochrana přírody a přírodních památek, revitalizace krajiny a rozvoj integrovaného a ekologického zemědělství jako základu dlouhodobě udržitelného rozvoje.
- Péče o kulturu, památky a tradice jako předpoklad ke zkvalitnění života v regionu MAS a pro rozvoj šetrného cestovního ruchu
- Infrastruktura a marketing cestovního ruchu v regionu MAS, podpora budování informačních sítí a vzdělávání obyvatelstva v cestovním ruchu, podpora drobného podnikání a služeb v cestovním ruchu a agroturistice.

SPL se snaží rozpracovat a konkretizovat východiska a opatření k naplnění cílů ISÚ a to především využitím forem rozvojové podpory poskytované v rámci opatření Programu rozvoje venkova. V návaznosti na pravidla PRV pak rozpracovává zdroje potřebné k dosažení hlavních cílů SPL a cílů Integrované pilotní strategie.

6.6 Monitoring naplňování cílů SPL

Popis důvodů pro výběr daných monitorovacích indikátorů.

Při zpracování strategie rozvoje území a strategického plánu LEADER vyplynuly z průzkumů, SWOT analýzy a podnětů členů MAS, zástupců podnikatelů, NNO a veřejného sektoru okruhy, které lze považovat za strategické okruhy rozvoje území MAS Mikulovsko. V rámci těchto okruhů jsou stanoveny monitorovací indikátory a jejich výstupní hodnoty, které budou v rámci realizace Strategického plánu LEADER MAS Mikulovsko 2007-2013 realizovány a v průběhu realizace sledovány a vyhodnocovány.

Ochrana přírody

Zdůvodnění výběru okruhu pro stanovení monitorovacího indikátoru:

Téměř polovina území MAS leží v chráněných územích NATURA 2000, které tvoří Ptačí oblasti a Evropsky významné lokality. Tyto se plošně překrývají s chráněnými oblastmi vyhlášenými dle právního řádu ČR – CHKO Pálava a maloplošná chráněná území.

Monitorovací indikátor:

Počet podpořených agroenvironmentálních opatření v chráněných územích a jejich ochranných pásmech.

Výstupní hodnota indikátoru (rok 2009) – 12

Monitorovací indikátor: Počet podpořených agroenvironmentálních opatření v chráněných územích a jejich ochranných pásmech.							
Tabulka sledování naplňování indikátoru	ROK						Výstupní hodnota indikátoru
	2008	2009	2010	2011	2012	2013	
		2	2	2	2	2	2

Přidávání hodnoty zemědělským produktům

Zdůvodnění výběru okruhu pro stanovení monitorovacího indikátoru:

Region MAS Mikulovsko je zemědělským regionem a jedním z potenciálů jeho rozvoje je podpora zpracování místní produkce, přidávání hodnoty, a její uvádění na trh. To nejen zlepšit odbyt samotné produkce, ale zároveň vytvoří prostor pro tvorbu nových pracovních míst ve zpracovatelském průmyslu. Region má velký potenciál k rozvoji krajově specifické produkce zemědělských produktů. Na jedné straně jsou to krajové speciality, jako například výroba vína a na straně druhé jsou to možnosti v rozvoji integrované produkce a výrobě potravin v kvalitě BIO – především v chráněných územích, které mají pro tuto zemědělskou výrobu nejlepší předpoklady.

Monitorovací indikátor:

Počet nových regionálních produktů se značkou původu

Výstupní hodnota indikátoru (rok 2009) – 5

Monitorovací indikátor: Počet nových regionálních produktů se značkou původu							
Tabulka sledování naplňování indikátoru	ROK						Výstupní hodnota indikátoru
	2008	2009	2010	2011	2012	2013	
		0	1	1	1	1	1

Monitorovací indikátor:

Rozloha produkčních ploch v integrované produkci nebo kvalitě BIO

Výstupní hodnota indikátoru (rok 2009) – 20 ha

Monitorovací indikátor: Rozloha produkčních ploch v integrované produkci nebo kvalitě BIO							
Tabulka sledování naplňování indikátoru	ROK						Výstupní hodnota indikátoru
	2008	2009	2010	2011	2012	2013	
		2	3	3	4	4	4

Diverzifikace hospodaření a zakládání podniků

Zdůvodnění výběru okruhu pro stanovení monitorovacího indikátoru:

Zemědělství na venkově nevytváří nová pracovní místa a proto je potřeba diverzifikovat hospodářské činnosti mimo toto odvětví. Potenciál venkova je ve službách, řemeslech a v produkci a využívání obnovitelných zdrojů energií.

Monitorovací indikátor:
Počet nových nezemědělských aktivit podnikání
Výstupní hodnota indikátoru (rok 2009) – 20

Monitorovací indikátor: Počet nových nezemědělských aktivit podnikání							
Tabulka sledování naplňování indikátoru	ROK						Výstupní hodnota indikátoru
	2008	2009	2010	2011	2012	2013	
		2	3	4	4	4	3

Monitorovací indikátor:
Počet vytvořených pracovních míst mimo sektor zemědělského podnikání
(myšleno přímo v závislosti na podpoře z SPL MAS)
Výstupní hodnota indikátoru (rok 2009) – 20

Monitorovací indikátor: Počet vytvořených pracovních míst mimo sektor zemědělského podnikání							
Tabulka sledování naplňování indikátoru	ROK						Výstupní hodnota indikátoru
	2008	2009	2010	2011	2012	2013	
		2	6	6	6	6	4

Cestovní ruch

Zdůvodnění výběru okruhu pro stanovení monitorovacího indikátoru:
Vysoká přírodní a kulturně-historická hodnota regionu vytváří spolu s dalšími atraktivitami a službami jedinečné podmínky pro rozvoj cestovního ruchu v regionu. Cestovní ruch nabízí možnosti diverzifikace podnikání na venkově a rozvoj služeb cestovního ruchu má velký potenciál pro tvorbu pracovních příležitostí na venkově.

Monitorovací indikátor:
Počet nových zařízení nabídky služeb cestovního ruchu (ubytovací a stravovací zařízení)
Výstupní hodnota indikátoru (rok 2009) – 14

Monitorovací indikátor: Počet nových zařízení nabídky cestovního ruchu							
Tabulka sledování naplňování indikátoru	ROK						Výstupní hodnota indikátoru
	2008	2009	2010	2011	2012	2013	
		1	2	3	3	3	2

Monitorovací indikátor:
Počet nových zařízení turistické infrastruktury (stezky, sportoviště, půjčovny sport. potřeb)
Výstupní hodnota indikátoru (rok 2009) – 8

Monitorovací indikátor: Počet nových zařízení nabídky cestovního ruchu							
Tabulka sledování naplňování indikátoru	ROK						Výstupní hodnota indikátoru
	2008	2009	2010	2011	2012	2013	
		1	2	2	1	1	1

Obnova a rozvoj venkovských sídel, obnova kulturního dědictví

Zdůvodnění výběru okruhu pro stanovení monitorovacího indikátoru:

Po dlouhá desetiletí docházelo k zanedbávání technické infrastruktury především příhraničních obcí a tato devalvace venkovského prostoru se projevuje dodnes. V obcích chátrají památky, spolky nemají prostory pro rozvoj svých činností. V rámci okruhu bude sledováno několik monitorovacích indikátorů.

Monitorovací indikátor:

Počet realizovaných úprav veřejných prostorů

Výstupní hodnota indikátoru (rok 2009) – 5

Monitorovací indikátor: Počet realizovaných úprav veřejných prostorů							
Tabulka sledování naplňování indikátoru	ROK						Výstupní hodnota indikátoru
	2008	2009	2010	2011	2012	2013	
		0	1	1	1	1	1

Monitorovací indikátor:

Počet nových nebo rekonstruovaných objektů občanské vybavenosti obcí

Výstupní hodnota indikátoru (rok 2009) – 5

Monitorovací indikátor: Počet nových nebo rekonstruovaných objektů občanské vybavenosti obcí							
Tabulka sledování naplňování indikátoru	ROK						Výstupní hodnota indikátoru
	2008	2009	2010	2011	2012	2013	
		0	1	2	1	1	0

Monitorovací indikátor:

Počet km rekonstruovaných a nových komunikací

Výstupní hodnota indikátoru (rok 2009) – 11

Monitorovací indikátor: Počet km rekonstruovaných a nových komunikací							
Tabulka sledování naplňování indikátoru	ROK						Výstupní hodnota indikátoru
	2008	2009	2010	2011	2012	2013	
		0	2	3	3	3	0

Monitorovací indikátor:

Počet metrů přípojek vodohospodářské infrastruktury

Výstupní hodnota indikátoru (rok 2009) – 900

Monitorovací indikátor: Počet metrů přípojek vodohospodářské infrastruktury							
Tabulka sledování naplňování indikátoru	ROK						Výstupní hodnota indikátoru
	2008	2009	2010	2011	2012	2013	
		0	100	200	200	200	200

Monitorovací indikátor:
Počet opravených kulturních nemovitých památek
Výstupní hodnota indikátoru (rok 2009) – 15

Monitorovací indikátor: Počet opravených kulturních nemovitých památek							
Tabulka sledování naplňování indikátoru	ROK						Výstupní hodnota indikátoru
	2008	2009	2010	2011	2012	2013	
		0	3	3	3	3	3

Monitorovací indikátor:
Počet podpořených a vybudovaných muzeí a expozic
Výstupní hodnota indikátoru (rok 2009) – 2

Monitorovací indikátor: Počet podpořených a vybudovaných muzeí a expozic							
Tabulka sledování naplňování indikátoru	ROK						Výstupní hodnota indikátoru
	2008	2009	2010	2011	2012	2013	
		0	1	0	1	0	0

Vzdělávání

Zdůvodnění výběru okruhu pro stanovení monitorovacího indikátoru:
Slabou stránkou regionu je nízká vzdělanost obyvatelstva vzhledem k celorepublikovému průměru. To se sebou nese i neschopnost přizpůsobovat se novým podmínkám, senzitivnost pro inovace, nezájem o podnikání a neschopnost buď začít podnikat, nebo opouštět sice nefungující, ale zažité stereotypy. Vzděláváním a přenosem informací, novinek a inovací jsme schopni nastartovat rozvoj regionu, podnikání i veřejný život.

Monitorovací indikátor:
Počet účastníků vzdělávacích akcí a konferencí
Výstupní hodnota indikátoru (rok 2009) – 300

Monitorovací indikátor: Počet účastníků vzdělávacích akcí a konferencí							
Tabulka sledování naplňování indikátoru	ROK						Výstupní hodnota indikátoru
	2008	2009	2010	2011	2012	2013	
		50	50	50	50	50	50

Monitorovací indikátor:
Počet realizovaných vzdělávacích akcí
Výstupní hodnota indikátoru (rok 2009) – 12

Monitorovací indikátor: Počet realizovaných vzdělávacích akcí							
Tabulka sledování naplňování indikátoru	ROK						Výstupní hodnota indikátoru
	2008	2009	2010	2011	2012	2013	
		2	2	2	2	2	2

7. Partnerství MAS

7.1 Historie MAS

Iniciativa vedoucí k založení MAS Mikulovsko vzešla na počátku roku 2006 z řad podnikatelské sféry v Mikulově. V průběhu jara 2006 byly osloveny ostatní subjekty působící v mikroregionu – obce, svazek obcí, podnikatelé, neziskové organizace a spolky a v neposlední řadě také občané s živým zájmem o dění v regionu MAS. Zájemci o participaci na činnosti vznikající MAS Mikulovsko byly rovněž informováni prostřednictvím článků v místním a regionálním tisku (Nový život, Hlas Pálavy, Mikulovský zpravodaj).

Na pracovním setkání konaném v Mikulově 20. 1. 2006 byl zájemcům představen program LEADER a jeho základní principy a byl nastíněn další postup při vytváření regionálních partnerství a struktur MAS. Na tomto setkání byl rovněž ustaven tříčlenný přípravný výbor MAS Mikulovsko, který měl za úkol vypracovat návrh stanov a svolat ustavující valnou hromadu MAS Mikulovsko.

Ustavující valná hromada proběhla dne 14. 4. 2006 v Mikulově. Valná hromada přijala stanovy společnosti a zvolila její orgány a rovněž rozhodovala o dalším postupu prací na oživení činnosti MAS Mikulovsko.

Zakládajícími členy MAS Mikulovsko o.p.s. jsou:

DSO Mikulovsko

Ing. Petr Marcínčák, soukromý vinař

Rostislav Košťál, soukromý zemědělec

MUDr. Ivo Koneš, lékař

Ing. Miroslav Volařík, soukromý podnikatel – cestovní ruch

Ing. Michal Solařík, projektový manažer

Ing. Bc. Radomír Daňhel, soukromý podnikatel

ZO ČSOP Adonis

DK STUDIO s.r.o.

V průběhu roku 2006 byla ve spolupráci s konzultační a poradenskou firmou BESI a.s. zpracována projektová žádost v rámci opatření 2.1.4. Rozvoj venkova (opatření typu LEADER) OP RVMZ. Projekt „Metoda LEADER v MAS Mikulovsko“ byl RO SZIF schválen a vybrán k financování.

Hlavním cílem projektu byla příprava území Místní akční skupiny Mikulovsko na metodu LEADER v letech 2007-2013. Jedná se zejména o dopracování pilotní strategie Místní akční skupiny Mikulovsko o.p.s., dále o přípravu organizačního, personálního a administrativního zázemí realizace strategie a implementaci metody LEADER na území MAS Mikulovsko. Cílem projektu byla také podpora propagace programu LEADER v mikroregionu Mikulovsko, která zvýšila povědomí veřejnosti a zainteresovaných subjektů o činnosti, významu a úlohách MAS a umožnila tak vznik dalších partnerství a zapojení do programu dalším subjektům

Realizace projektu začala 1.9.2006 a byla ukončena k 28.2.2007. Celkové plánované uznatelné náklady projektu činily 476 000,- Kč.

Realizací projektu došlo k vytvoření integrované pilotní strategie, jakožto základního rozvojového dokumentu MAS Mikulovsko pro příští období. Dále byla v rámci projektu realizována informační kampaň, zaměřená na seznámení obyvatel regionu a potenciálních žadatelů s podstatou a základy programu LEADER+ a činností MAS Mikulovsko. K tomu sloužilo především pořádání seminářů a školení, vydání informačního letáku, vytvoření

internetové prezentace na www.masmikulovsko.cz a informování veřejnosti pomocí článků v místním a regionálním tisku.

7.2 Zapojení členů do přípravy SPL

Do přípravy SPL MAS Mikulovsko zapojilo všechny členy MAS Mikulovsko. Snahou tohoto zapojení bylo definovat a identifikovat potřeby regionu, jednotlivých členů zastupujících rozličné zájmové skupiny i návrhy ostatních partnerských subjektů. Tito členové se zapojili do přípravy SPL především svou aktivní účastí na projednávání SPL a to především na seminářích, členských schůzích MAS a připomínkováním dílčích návrhů v rámci SPL.

Zapojení jednotlivých členů MAS Mikulovsko do přípravy SPL:

DSO Mikulovsko: rozpracování SWOT analýzy, příprava dat pro hodnocení území, návrhy cílů strategie, připomínkování konečného návrhu

Ing. Petr Marcinčák a Rostislav Košťál – sběr podkladů pro SWOT – část ekonomika, návrh opatření směřujících do oblasti zemědělské výroby, připomínkování SPL,

Ing. Miroslav Volařík a DK STUDIO s.r.o. – sběr podkladů pro hodnocení a SWOT Analýzu v oblasti cestovního ruchu, propagace a marketingu, připomínkování fichí a návrhové části SPL

Ing. Michal Solařík – Tvorba hlavního rámce SPL, syntéza dat a analýzy, vypracování návrhové části SPL, zpracování SPL.

Ing. Bc. Radomír Daňhel – tvorba finančního rámce SPL, nastavení účetních a ekonomických standardů.

ZO ČSOP Adonis a MUDr. Ivo Koneš – Zajištění podkladů pro SWOT analýzu – oblasti lidský potenciál, životní prostředí a cestovní ruch, připomínkování SPL, spolupráce na definici přístupu k rovným příležitostem.

Na přípravě SPL se dále podíleli externí odborníci:

Ing. Libor Ilčík – projektový manažer, návrh administrativních postupů MAS Mikulovsko, rozpracování organizační struktury MAS Mikulovsko

Jitka Ohnesorgová, BA – finanční analytik, vypracování finančního plánu SPL, zhodnocení realizovatelnosti SPL

Ivana Solaříková, public relations – Řešení propagačních a marketingových opatření v rámci vytváření a realizace SPL

7.3 Vztah k obyvatelstvu

Velmi důležitým bodem při projednávání návrhu SPL byla jeho prezentace širší veřejnosti v regionu MAS Mikulovsko. Propagační a informační činnost byla zaměřena zejména na vytvoření povědomí o existenci a cílech činnosti MAS Mikulovsko, o.p.s. v regionu, informovanosti potenciálních žadatelů o možnostech čerpání dotací v rámci SPL MAS Mikulovsko a v neposlední řadě na získání podnětů a připomínek z řad veřejnosti.

Potřeby a podněty místního obyvatelstva byly získávány zejména formou dotazníkových šetření, které probíhaly v rámci pořádaných veřejných projednávání SPL a ISÚ. Občané se

dále měli možnost vyjádřit k plánovaným strategickým dokumentům formou vyplnění dotazníku na obcích, či zaslání dotazníku a jiných připomínek elektronicky či poštou do kanceláře MAS Mikulovsko.

Během propagačních akcí byla dále veřejnost seznamována s možnostmi, jak se zapojit do činnosti MAS Mikulovsko, jak přispět svým dílem k všestrannému rozvoji regionu a jak navazovat efektivní a potřebná partnerství mezi subjekty z rozličných sektorů.

O činnosti MAS Mikulovsko a vytváření SPL je obyvatelstvo informováno především prostřednictvím:

- internetové prezentace na www.masmikulovsko.cz
- setkání s občany a firmami a seminářů.
- regionálního a místního tisku
- úředních desek a informačních kanálů obcí a DSO Mikulovsko
- propagačních materiálů (letáky, brožury apod.)
- osobního setkávání s členy MAS a poradenství v rámci provozu kanceláře MAS

7.4 Otevřenost MAS

MAS Mikulovsko se od počátku své existence snaží zapojit do své činnosti co nejvíce subjektů působících v regionu MAS, které projeví zájem o její činnost. Zapojení do činnosti MAS Mikulovsko je možné v zásadě následujícími způsoby:

- Žádostí o vstup do MAS Mikulovsko, o.p.s.
- Účastí a prací v některém z pracovních a poradních orgánů MAS Mikulovsko
- Zapojením do partnerských programů MAS Mikulovsko
- Participací na projektech MAS Mikulovsko
- Podáním žádosti v rámci výzev MAS Mikulovsko

Vzhledem k tomu, že obce regionu MAS jsou zastoupeny v orgánech MAS Mikulovsko prostřednictvím dobrovolného svazku obcí Mikulovsko je MAS Mikulovsko, o.p.s. otevřena novým členům především z řad nestátních neziskových organizací a podnikatelů. V rámci naplňování cílů a opatření programu rozvoje venkova, osy IV. LEADER vyvíjí MAS Mikulovsko snahu zapojit do své činnosti zejména zájemce z řad mladých lidí, subjektů podnikajících v zemědělství a žen. Pro řešení této problematiky ustaví MAS Mikulovsko pracovní komisi pro rovné příležitosti, která se bude intenzivně zabývat navazováním partnerských vztahů a pomocí těmto subjektům.

8. Zkušenosti a spolupráce

8.1 Zkušenosti

V průběhu roku 2006 a 2007 byl realizován projekt v rámci opatření 2.1.4. Rozvoj venkova (opatření typu LEADER) OP RVMZ.

Hlavním cílem projektu „Metoda LEADER v MAS Mikulovsko“ byla příprava území Místní akční skupiny Mikulovsko na metodu LEADER v letech 2007-2013.

V rámci projektu byla především vypracována integrovaná strategie MAS Mikulovsko, dále pak byla realizována opatření k propagaci MAS Mikulovsko a seznámení obyvatel s principy a možnostmi iniciativy LEADER v regionu. V neposlední řadě byla dotace využita ke zlepšení vybavení MAS Mikulovsko a k stabilizaci činnosti kanceláře MAS Mikulovsko.

8.2 Spolupráce

MAS Mikulovsko navázala během vytváření Integrované strategie a přípravy Strategického plánu LEADER MAS Mikulovsko neformální spolupráci s jinými MAS a dalšími partnery. Jde o následující MAS.

- MAS Kyjovské Slovácko v pohybu
- MAS Buchlovicko
- MAS Dolní Morava

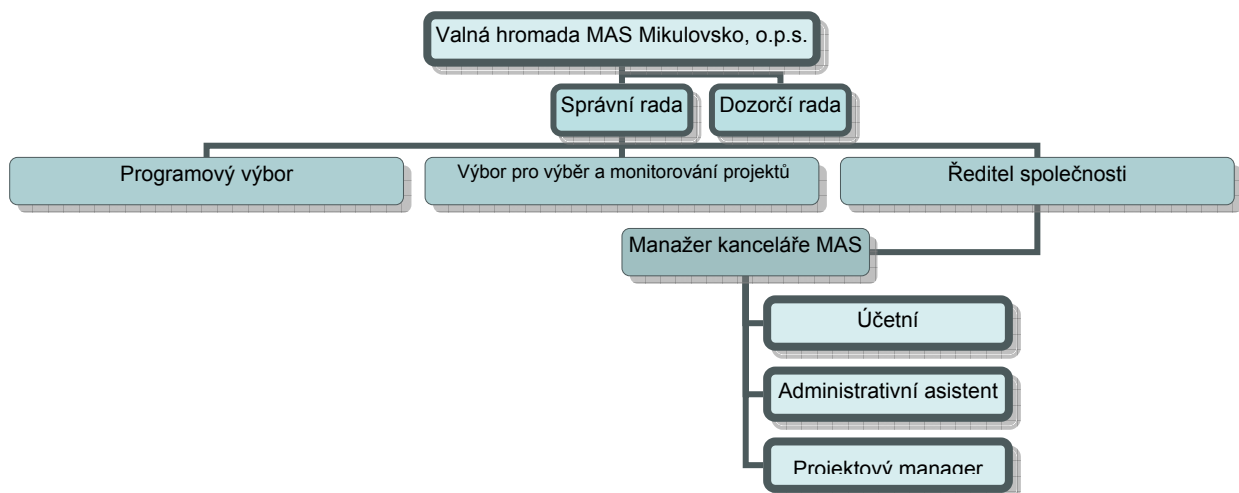
Spolupráce s uvedenými MAS spočívá zejména ve vzájemné podpoře, konzultacích a výměně zkušeností při vytváření ISÚ a SPL.

Při vytváření integrované pilotní strategie byly využity služby občanského sdružení EuroPartner, se sídlem v Mikulově, které se zabývá vytvářením a podporou rozvojových programů a programů přeshraniční spolupráce v regionu. Úkolem tohoto partnera bylo zajistit komplexní zpracování ISÚ pro MAS Mikulovsko v rámci projektu „Metoda LEADER v MAS Mikulovsko“, který byl realizován na přelomu let 2006 a 2007.

9. Organizace a zdroje MAS

9.1 Organizační struktura a rozdělení odpovědností

9.1.1 Organizační schéma MAS



9.1.2 Popis orgánů a funkcí MAS

II. Členská základna MAS Mikulovsko o.p.s.

- 1) DSO Mikulovsko
- 2) Ing. Petr Marcinčák, soukromý vinař
- 3) Rostislav Košťial, soukromý zemědělec
- 4) MUDr. Ivo Koneš, lékař
- 5) Ing. Miroslav Volařík, soukromý podnikatel – cestovní ruch
- 6) Ing. Michal Solařík
- 7) Ing. Bc. Radomír Daňhel, soukromý podnikatel
- 8) ZO ČSOP Adonis
- 9) DK STUDIO s.r.o.

III. Správní rada

- Správní rada je statutárním orgánem společnosti
- Správní rada má 3 členy.
- Ve správní radě musí 2 členové zastupovat místní soukromé partnery a 1 člen místní veřejné partnery (dle rozdělení Komise EU)
- Funkční období členů správní rady je tříleté.
- Funkci člena správní rady nelze zastávat déle než dvě funkční období. Po šestiletém členství ve správní radě může stejná osoba opět být jejím členem nejdříve po uplynutí jednoho roku.
- Členové správní rady volí ze svého středu předsedu a místopředsedu správní rady.
- Po prvním jmenování členů správní rady se losem určí jméno 1 člena, jehož funkční období skončí po roce a 1 člena, jehož funkční období skončí po dvou letech.
- Do působnosti správní rady náleží:
 - navrhopvat změny zakládací listiny v souladu s §4 odst.3 a 4 zákona č. 248/95 Sb. a statutu společnosti.
 - navrhopvat zrušení obecně prospěšné společnosti a určit obecně prospěšnou společnost, které nabídne likvidační zůstatek.
 - metodicky řídit činnost obecně prospěšné společnosti v období mezi zasedáními valné hromady zakladatelů
 - dbát na zachování účelu, pro který byla obecně prospěšná společnost založena.
 - schvalovat rozpočet obecně prospěšné společnosti a jeho změny a jmenovitě náklady na vlastní činnost (správu) obecně prospěšné společnosti
 - rozhodovat o předmětu a rozsahu doplňkových činností obecně prospěšné společnosti nad rámec vymezený v zakládací listině
 - správní rada je zodpovědná za vypracování roční závěrky a výroční zprávy a předkládá je ke schválení valné hromadě členů obecně prospěšné společnosti.
 - jmenovat a odvolávat ředitele obecně prospěšné společnosti, dohlížet na jeho činnost a stanovit mu mzdu.
 - jmenovat a odvolávat členy programového výboru
 - jmenovat a odvolávat členy výboru pro výběr a monitorování projektů
 - schvalovat přidělení dotací pro jednotlivé projekty

Složení správní rady:

- Ing. Petr Marcinčák – předseda
- Jozef Pavlík – místopředseda
- Rostislav Košťal

IV. Dozorčí rada

- Dozorčí rada je kontrolním orgánem obecně prospěšné společnosti.
- Dozorčí rada je 3 členná. Členové dozorčí rady volí mezi sebou svého předsedu, který svolává a řídí jednání dozorčí rady.
- Dozorčí radu jmenuje valná hromada členů obecně prospěšné společnosti.
- Dozorčí rada zejména:
 - dohlíží na to, aby obecně prospěšná společnost vyvíjela svou činnost v souladu se zákony a zakládací listinou obecně prospěšné společnosti
 - přezkoumává roční závěrku a výroční zprávu obecně prospěšné společnosti
 - nejméně jednou ročně podává zprávu valné hromadě zakladatelů společnosti o výsledcích své kontrolní činnosti
 - je povinna upozornit správní radu na porušení zákonů, ustanovení zakládací listiny nebo statutu, na ne hospodárné postupy, popř. na další nedostatky v činnosti obecně prospěšné společnosti
- Dozorčí rada je oprávněna:
 - podávat správní radě návrh na odvolání ředitele
 - nahlížet do účetních knih a jiných dokladů a kontrolovat tam obsažené údaje
 - svolat mimořádné jednání správní rady nebo valné hromady zakladatelů společnosti, jestliže to vyžadují zájmy obecně prospěšné společnosti

Složení dozorčí rady:

- Ing. Bc. Radomír Daňhel – předseda DR
- Marcela Koňáková
- Ing. Miroslav Volařík

V. Ředitel společnosti

- Ředitel společnosti nemůže být členem správní rady.
- Ředitel řídí činnost obecně prospěšné společnosti ve všech věcech, které nejsou zákonem, zakládací listinou nebo statutem svěřeny do kompetence správní rady.
- Správní rada společnosti může rozhodnout o tom, že funkce ředitele nebude obsazena a pravomoci ředitele převezme předseda správní rady společnosti.

Tato funkce není v současné době obsazena

VI. Programový výbor

- Programový výbor je poradním orgánem správní rady a programotvornou složkou společnosti, která navrhuje rozvojovou strategii území MAS včetně jednotlivých aktivit a opatření. Je zodpovědný za vypracování strategického plánu LEADER a jeho pravidelnou aktualizaci.
- Členy programového výboru mohou být fyzické osoby se sídlem v území MAS nebo fyzické osoby zastupující právnické osoby, které mají sídlo nebo organizační složku v území MAS
- V programovém výboru musí být zastoupeno nejméně 50% soukromých partnerů a maximálně 50% partnerů veřejných.
- Členy programového výboru jmenuje a odvolává správní rada obecně prospěšné společnosti. Na základě návrhů členů obecně prospěšné společnosti.
- Členové programového výboru volí ze svého středu předsedu, který svolává a řídí jednání programového výboru.
- Programový výbor na svých setkáních posoudí přijaté a realizované projekty a vypracuje pro valnou hromadu zakladatelů zprávu o souladu přijatých a realizovaných projektů s pilotním plánem rozvoje území
- Členem programového výboru musí být minimálně 1 člen správní rady společnosti, nejlépe předseda.

Složení programového výboru:

- Ing. Petr Marcinčák
- Marcela Effenbergerová
- Ing. Miroslav Solařík

VII. Výbor pro výběr a monitorování projektů

- a) Výbor pro výběr a monitorování projektů je poradním a výkonným orgánem správní rady obecně prospěšné společnosti který zejména:
 - vypisuje výzvy k podávání projektů
 - na základě soustavy výběrových kritérií připravených programovým výborem a odsouhlasených Správní radou hodnotí jednotlivé předkládané projekty a sestavuje seznam projektů v pořadí podle bodové hodnoty, vyznačuje projekty navržené ke schválení v rámci limitu a projekty náhradní
 - je zodpovědný za dodržení stanovených limitů dotací
- b) Členy výboru pro výběr a monitorování projektů jmenuje správní rada obecně prospěšné společnosti.
- c) Výbor pro výběr a monitorování projektů musí mít minimálně 5 členů.
- d) Ve výboru musí být zastoupeno nejméně 50% soukromých partnerů a maximálně 50% partnerů veřejných.

Složení výboru pro výběr a monitorování projektů:

- Ing. Bc. Radomír Daňhel
- Marcela Koňáková
- Ing. Miroslav Volařík
- Mgr. Daniel Kamenár
- Ing. Libor Ilčík
- Jozef Pavlík
- František Trefilík

VIII. Další pomocné orgány MAS

Správní rada má v případě potřeby svým rozhodnutím právo ustavovat další pomocné orgány jako komise a pracovní skupiny k řešení krátkodobých či dlouhodobých úkolů. Takové orgány jsou ustavovány na dobu určitou a jejich činnost a pravomoci se řídí rámcem stanoveným správní radou, které se také z této činnosti zodpovídají. V současné době nejsou v MAS Mikulovsko, o.p.s. ustaveny žádné pomocné orgány.

9.2 Zdroje MAS pro činnosti spojené s realizací SPL

9.2.1 Lidské zdroje – realizační tým

Manažer MAS:

Jméno: Ing. Michal Solářík

Úloha při realizaci SPL:

- Řízení realizačního týmu a kanceláře MAS
- Zodpovědnost za vedení administrativy MAS
- Příprava podkladů pro zajištění jednání ostatních orgánů v rámci realizace SPL
- Jednání s externími partnery a subjekty, kde není vyžadována účast statutárního orgánu
- Příprava plánů kontroly, monitoringu, evaluace a propagace MAS

Vzdělání a praxe:

- ZF MZLU, 10 let jako manažer projektů a cestovního ruchu MěÚ Mikulov a Národní vinařské centrum Valtice
- Komunikace AJ

Projektový manager:

Jméno: Dosud neobsazeno

Úloha při realizaci SPL:

- Řízení dílčích projektů dle pověření manažerem MAS
- Zajišťování běžné administrativy MAS
- Příjem projektových žádostí
- Provádění administrace projektů v rámci SPL
- Provádění administrativní kontroly projektů
- Příprava podkladů pro evaluaci
- Provádění kontrolní činnosti projektů
- Zajišťování činností spojených s propagací MAS

Požadované vzdělání a praxe:

úplné středoškolské vzdělání, řidičský průkaz. Sk B, zkušenosti z administrativou firem či institucí, znalost práce na PC – kancelářské aplikace, zkušenosti z administrací v programech EU vítána

Administrativní asistent

Jméno: Dosud neobsazeno

Úloha při realizaci SPL:

- Administrativní zajištění chodu kanceláře MAS
- Vedení agendy korespondence
- Vedení archivu MAS
- Příjem projektových žádostí
- Příprava podkladů pro účetnictví
- Pomoc při zajišťování činností spojených s propagací MAS

Požadované vzdělání a praxe:

- úplné středoškolské vzdělání, řidičský průkaz. Sk B, zkušenosti z administrativou firem či institucí, znalost práce na PC – kancelářské aplikace, zkušenosti z administrací v programech EU vítána

Účetní:

Jméno: Účetní služby jsou zajišťovány externě na základě mandátní smlouvy s firmou BEA servis, s.r.o..

Úloha při realizaci SPL:

- vedení účetní evidence
- zodpovědnost za správnost účetnictví
- příprava podkladů pro vyúčtování dotací a ekonomické hodnocení činnosti MAS Mikulovsko

Požadované vzdělání a praxe:

- Znalost účetních předpisů
- Znalost problematiky podvojného účetnictví neziskových organizací
- Praxe v účetnictví 5 let

9.3 Technické prostředky

Místní akční skupina Mikulovsko, o.p.s. v současné době vlastní omezené množství technických prostředků. Zařízení a vybavení MAS se skládá především z kanceláře MAS, která je situována v pronajatých prostorách. Sídlo společnosti a kanceláře je: K Vápence 69, 692 01 Mikulov. Pracovníci MAS zde mají k dispozici skromné vybavení sestávající z 2.pracovních míst vybavených základní kancelářskou technikou – počítač vybavený základním kancelářským softwarem a s přístupem na internet, tiskárna, telefon. MAS Mikulovsko nevlastní žádný dopravní prostředek a služební cesty jsou realizovány za pomoci vlastních nebo veřejných dopravních prostředků.

Informování členů MAS:

- prostřednictvím e-mailu a pošty
- prostřednictvím interaktivní webové prezentace MAS na adrese www.masmikulovsko.cz
- telefonicky

Informování obyvatelstva:

- osobně v kanceláři MAS
- inzerce a PR články v regionálním tisku
- semináře a setkání s občany a firmami v obcích regionu
- prostřednictvím e-mailu (databáze partnerů a zájemců)
- prostřednictvím interaktivní webové prezentace MAS na adrese www.masmikulovsko.cz

9.4 Finanční prostředky

Finanční krytí činnosti MAS Mikulovsko, o.p.s. bude zabezpečeno z prostředků PRV. Předfinancování projektů MAS Mikulovsko je zajišťováno pomocí bankovních úvěrů.

Jiné finanční zdroje (mimo PRV)

Na činnost MAS Mikulovsko v roce 2007 přispěl také Jihomoravský kraj. Prostředky z tohoto dotačního titulu byly alokovány na udržení provozu MAS Mikulovsko a vytvoření SPL..

Předpokládané financování z jiných programů:

- OP Přeshraniční spolupráce
- ROP Jihovýchod
- Jihomoravský kraj, program podpory MAS
-

Poradenství nad rámec činnosti MAS

10. Administrativní postupy

Administrativní postupy v MAS Mikulovsko jsou definovány na základě požadavků kladených na realizaci SPL jak ze strany Řídících orgánů programu LEADER (Mze, SZIF), tak na základě potřeb plynoucích z organizačního uspořádání MAS a celkového legislativního rámce ČR a EU.

MAS Mikulovsko využívá k zabezpečení administrativních postupů strukturu interních předpisů, které vydává. Tuto strukturu tvoří čtyřstupňová soustava dokumentů, jejichž právní síla a závaznost odpovídá danému stupni dokumentů a kompetencím orgánu, který předpis vydává. Orgán, který vydává vnitřní předpis, je odpovědný za to, že tento předpis není v rozporu s jiným vnitřním předpisem vyšší právní síly, zákony ČR, pravidly PRV či jinou obecně závaznou legislativou. V případě, že tomu tak není, je dané sporné ustanovení přepisu neplatné.

Struktura vydávaných vnitřních předpisů (v sestupném pořadí dle právní síly)

1. Základní dokumenty MAS Mikulovsko, o.p.s., kam patří zakládací listina a status MAS Mikulovsko, o.p.s.. Tyto dokumenty mohou být měněny a doplňovány pouze rozhodnutím Valné hromady MAS Mikulovsko, o.p.s..
2. Řády – řády schvaluje a vydává správní rada MAS Mikulovsko, o.p.s. a jsou závazné pro všechny orgány, členy a zaměstnance MAS. Jednotlivá ustanovení řádů mohou být dále prováděna směrnicemi a pokyny.
3. Směrnice – Vydává ředitel společnosti (případně předseda správní rady), Programový výbor nebo výbor pro výběr a monitorování projektů. Směrnice jsou

závazné pro práci orgánů a osob v dané oblasti, dle kompetence vydávajících orgánů.

4. Pokyny – jedná se o právně nejslabší typ vnitřních předpisů, který z pravidla provádí ustanovení řádů či směrnic, řeší oblasti, u kterých není třeba vytvoření řádů či směrnic a nebo řeší jednotlivé problémy. Pokyny mohou vydávat všechny orgány MAS a dále osoby ve funkci příslušné k řešené problematice. (Např. pokyny účetního k úpravě oběhu účetních dokladů apod.)

10.1 Registrace projektů

Problematiku administrace realizace SPL řeší především Řád pro administraci SPL, který stanovuje jednací řád Výboru pro výběr a monitorování projektů a konkrétní postupy při administraci SPL.

Administrace SPL je pak technicky zajišťována zaměstnanci Kanceláře MAS a za její přípravu a provádění zodpovídá manažer MAS. Na administraci se dále intenzivně podílí ostatní orgány MAS a to zejména Výbor pro výběr a monitorování projektů, který na základě dokumentace připravené kanceláří provádí hodnocení a výběr žádostí v jednotlivých výzvách SPL a kontroluje a vyhodnocuje monitoring realizace SPL a jednotlivých projektů konečných žadatelů. Programový výbor pak zajišťuje především řízení a vyhodnocení činností v rámci propagace MAS a SPL, evaluace a aktualizace SPL a přípravy jednotlivých výzev SPL.

10.1.1 Propagace SPL v území MAS

Propagace strategického plánu LEADER a ostatních činností MAS Mikulovsko provádí pracovníci kanceláře MAS na základě Plánu propagace MAS Mikulovsko, který stanovuje priority, cíle i prostředky propagace a její časový harmonogram. Propagace se soustřeďuje zejména na:

- vlastní činnost a poslání MAS a programu LEADER
- možnosti zapojení nových partnerů a subjektů do činnosti MAS
- seznámení veřejnosti s cíli a záměrem SPL
- informovanosti potenciálních žadatelů o možnostech čerpání prostředků z jednotlivých výzev při realizaci SPL
- vyhlášení a uzavření výzev
- poskytování informačních zdrojů potřebných pro úspěšné zpracování žádostí i realizaci projektů
- seznámení s možností poradenství a pomoci při zpracování žádostí v rámci SPL i pro jiné programy
- zveřejnění výsledků a dopadů realizace SPL
- seznámení s partnerskými programy v rámci výměny zkušeností s jinými MAS v ČR i zahraničí
- publicitu dotačních a rozvojových politik ČR a EU

Při propagaci jsou využívány především následující prostředky:

- komplexní internetová prezentace na www.masmikulovsko.cz, s cílem zrychlit a zpřehlednit přístup ke všem zveřejňovaným informacím
- jiné externí webové portály zaměřené na centrální podávání informací o projektových možnostech v ČR
- setkání s občany a firmami a semináře a to především za účelem seznámení veřejnosti s SPL, poradenstvím, evaluací a aktualizací SPL
- regionální a místní tisk
- úřední desky a informační kanály obcí v regionu MAS Mikulovsko
- propagační materiály (letáky, brožury apod.)
- osobní setkávání a poradenství v rámci provozu kanceláře MAS a při jednání s partnery

10.1.2 Postup a časový plán při vyhlášení výzvy k podávání žádostí

Činnosti spojené s vyhlášením a realizací výzvy v rámci SPL začínají pracemi na administrativní přípravě výzvy a jednotlivých souvztažných dokumentů. Tyto práce zajišťuje Kancelář MAS pod vedením Programového výboru. Jedná se zejména o tyto činnosti.

- zapracování případných schválených změn a aktualizací SPL a fichí
- ověření finančního a časového rámce předpokládané výzvy
- příprava textu výzvy a dalších doprovodných dokumentů (formuláře, pokyny pro žadatele, metodické listy apod.)
- projednání a schválení návrhu výzvy Programovým výborem
- zvolení vhodného termínu výzvy, s ohledem na plánované využití prostředků a termíny stanovené řídicími orgány.
- projednání, úprava a schválení návrhu výzvy s CP SZIF

Poté co je plánovaná výzva schválena oddělením metodiky CP SZIF je zahájeno vlastní vyhlášení výzvy a zahájeno přijímání žádostí. Zároveň s finální přípravou výzvy a v průběhu jejího vyhlášení jsou taktéž zahájena propagační opatření, k seznámení veřejnosti a potenciálních žadatelů s výzvou. Samotná výzva je vždy zveřejněna v den zveřejnění na internetových stránkách MAS a na úředních deskách obcí regionu MAS. Dále je pak text výzvy nebo odkaz na něj zveřejněn v nejbližším vhodném termínu prostřednictvím ostatních komunikačních a propagačních kanálů jako např. místní tisk, externí webové portály, na seminářích...). Rovněž jsou přímým komunikačním kanálem (email, dopis) osloveni potenciální žadatelé zaregistrovaní do interní databáze potenciálních projektových záměrů, kterou MAS Mikulovsko spravuje.

Samotná text výzvy obsahuje:

- Název programu, SPL, fiche a opatření
- Termín vyhlášení a termín ukončení přijímání žádostí
- Území a doba trvání podpory
- Adresa pro podávání žádostí a náležitosti pro podání žádosti
- Kontaktní informace pro konzultace
- Popis a cíle opatření
- Výčet podporovaných aktivit
- Předpokládaný finanční rámec výzvy a typ poskytované podpory
- Vymezení žadatelů o podporu (právní forma, velikost apod.)
- Finanční rámec pro jeden projekt a míra podpory
- Hodnotící kritéria pro výběr projektů a popis procesu výběru projektů

- Obsah a povinná struktura žádosti a příloh, odkaz na potřebné formuláře
- Výčet typů uznatelných nákladů
- Odkazy na pravidla PRV
- Kontaktní informace na řídicí orgán (RO SZIF)
- Ostatní povinnosti žadatele
- Jiné vhodné informace dle specifikace konkrétní výzvy

Termín ukončení příjmu žádostí je stanoven tak, aby umožňoval žadatelům bezproblémovou přípravu žádostí a to ne na dobu dříve než 42 dní po vyhlášení výzvy.

10.1.3 Pomoc předkladatelům při přípravě projektových žádostí

Po dobu příjmu žádostí MAS poskytuje žadatelům pomoc a podporu při zpracování projektových záměrů a žádostí a to zejména formou osobních konzultací, místních setkání, seminářů s žadatelem a vyřizování dotazů zaslanych elektronicky či poštou.

10.1.4 Příjem, registrace a administrativní kontrola projektů

Příjem žádostí provádí pověřený pracovník kanceláře MAS během stanovených úředních hodin. Při příjmu žádosti pracovník zkontroluje formální správnost podané žádosti (označení obálek), zaregistruje žádost zapsáním do příslušných formulářů a přidělením interního registračního čísla žádosti a potvrdí žadateli datum a čas předání.

Po přijetí žádosti provede kancelář MAS administrativní kontrolu přijatelnosti a úplnosti žádosti a zaznačí zjištěné skutečnosti do kontrolního listu žádosti. V případě zjištění formálních nedostatků vyzve neprodleně (do 5 dnů od ukončení kontroly) MAS žadatele písemnou formou k odstranění zjištěných nedostatků a to zpravidla v termínu do 5 pracovních dnů od zaslání výzvy k odstranění (Přesný termín může být i delší a je vždy uveden v textu výzvy). Žádosti, u kterých v termínu nejsou závady odstraněny jsou z dalšího posuzování vyloučeny. O této skutečnosti nebo o skutečnosti, že žádost prošla administrativní kontrolou je žadatel písemně vyrozuměn.

Administrativní kontrola se skládá z:

- kontroly oprávněnosti žadatele
- kontroly úplnosti žádosti – žádost, přílohy, povinné údaje

Žadatel jehož projektová žádost byla v rámci administrativní kontroly vyloučena z dalšího posuzování může využít opravných postupů. (viz Kapitola 10.2.3.).

10.2 Způsob výběru projektů

10.2.1 Hodnocení přijatelnosti projektů

Cílem hodnocení přijatelnosti je posouzení obsahové stránky žádosti a jejího souladu s cíli, podmínkami a kritérii fiše. V rámci tohoto hodnocení pověřený pracovník zhodnotí zdali:

- cíle projektu odpovídají cílům fiše
- se rozpočet projektu pohybuje v rozmezí specifikovaném ve výzvě
- plánované náklady odpovídají uznatelným nákladům dle výzvy
- je projekt logicky uspořádán
- je projekt po stránce časové, technické a ekonomické uskutečnitelný
-

10.2.2 Postupy při hodnocení a výběru projektů

Projekty, které prošly s kladným výsledkem administrativní kontrolou jsou předloženy Výboru pro výběr a monitorování projektů, který dle hodnotících kritérií pro danou výzvu provede na svém zasedání hodnocení přijatelnosti a bodové ohodnocení projektů a následně sestaví pořadí projektů dle počtu získaných bodů sestupně. Na základě tohoto pořadí, finančního rámce výzvy a dosaženého bodového hodnocení provede Výbor pro výběr a monitorování projektů výběr projektů, které budou či nebudou podpořeny. Na základě tohoto výběru zašle MAS žádosti k registraci a kontrole na příslušný RO SZIF. Termín výběru žádostí je zvolen tak, aby bylo žadatelům, kteří neprošli úspěšně administrativní kontrolou, umožněno podání žádosti o přezkoumání postupu MAS nejpozději v termínu předání vybraných žádostí na RO SZIF.

10.2.3 Opravné postupy při výběru projektů

Kancelář předá Výboru pro výběr a monitorování projektů seznam vyřazených projektů s uvedením důvodu vyřazení ke kontrole. Výbor pro výběr a monitorování projektů ověří, zdali důvody vyřazení jsou podložené a oprávněné a zdali nedošlo ze strany kanceláře MAS k pochybení při provádění administrativní kontroly a uloží odpovědným pracovníkům případná opatření k okamžité nápravě či v opačném případě potvrdí výsledky administrativní kontroly.

Žadatel, jehož projektová žádost byla v rámci administrativní kontroly vyloučena z dalšího posuzování může písemně do 7 pracovních dnů od odeslání oznámení o vyřazení žádosti požádat MAS Mikulovsko o přezkoumání postupu při zpracování a administrativní kontrole jeho žádosti. Výbor pro výběr a monitorování projektů v takovém případě neprodleně podrobně přezkoumá daný postup a rozhodne, zdali byla žádost vyřazena oprávněně či nikoliv a zašle neprodleně rozhodnutí s odůvodněním žadateli. V případě, že s tímto rozhodnutím žadatel nesouhlasí, může se obrátit s žádostí o přezkoumání postupu MAS na RO SZIF, který učiní konečné rozhodnutí. Žadatel je povinen v takovém případě informovat MAS o podání žádosti o přezkoumání.

V případě, že je buď výborem pro výběr a monitorování projektů nebo RO SZIF rozhodnuto, že žádost byla vyřazena na základě administrativní kontroly neoprávněně, zařadí výbor pro výběr a monitorování projektů tuto žádost k hodnocení přijatelnosti a výběru. Pokud již toto hodnocení bylo provedeno, výbor pro výběr a monitorování projektů provede neprodleně opětovné hodnocení a výběr projektů a zašle nový seznam vybraných a nevybraných žádostí na RO SZIF.

10.3 Realizační část

10.3.1 Administrace v průběhu projektů

Vedení složek projektů

V průběhu realizace projektů provádí MAS následující činnosti:

- poradenství a konzultace s konečným příjemcem dotace
- kontrola a administrace (předání na RO SZIF) hlášení změn projektu
- průběžná kontrola realizace projektu
- kontrola a monitoring indikátorů projektu
- kontrola po skončení a proplacení projektu

10.3.2 Administrace proplácení projektů

Kontrola a potvrzení žádosti o proplácení nákladů projektu

MAS Mikulovsko převezme od konečného příjemce žádost o proplácení a provede jeho administrativní kontrolu a to včetně příloh. Skutečnosti zjištěné při této kontrole zaznamená pověřený pracovník kanceláře MAS do kontrolního listu a potvrdí provedení kontroly na samotné žádosti o proplácení. Žádost je poté vrácena konečnému příjemci dotace k odeslání na RO SZIF

Účast na kontrole před proplácením projektu (RO SZIF)

Pověřený pracovník MAS se zúčastní všech plánovaných kontrol projektů před proplácením a to dle plánu kontrol sestavovaného RO SZIF. MAS při této kontrole poskytuje konečnému příjemci i kontrolnímu orgánu veškerou potřebnou součinnost.

10.3.3 Metodika a plánování kontrol projektů

Plán kontrol projektů sestavuje pro každou uzavřenou výzvu kancelář MAS a schvaluje jej výboru pro výběr a monitorování projektů. Při sestavování plánu kontrol se zohledňují podmínky dané fiche tak, aby byla zaručena efektivnost, přesnost a průkaznost plánovaných kontrol. Výsledky kontrol řeší v rámci svých pravomocí manažer MAS a kancelář MAS, v případě potřeby pak výbor pro výběr a monitorování projektů. Kancelář MAS sestavuje minimálně jednou ročně zprávu o kontrolách projektů, kterou předkládá výborům, správní a dozorčí radě MAS. Zpráva souhrnně shrnuje naplňování plánu kontrol a výsledky kontrol za uplynulé období a statisticky a popisně hodnotí nedostatky při realizaci projektů SPL. Tyto zprávy jsou podkladem pro vypracovávání plánů kontrol v dalších výzvách. V průběhu realizace projektů využívá MAS následujících kontrol:

Kontroly v průběhu realizace –Cílem těchto kontrol je včasné odhalení vznikajících ekonomických, administrativních a technických nedostatků v realizaci projektu a monitoring postupu projektů. Proto je charakter těchto kontrol především preventivní. Při plánování těchto kontrol je proto upřednostňována forma plánované předem ohlášené kontroly. Rovněž je v plánu kontrol zohledněn typ fiche a jednotlivé vybrané projekty a to tím způsobem, že zvláště u jednodušších, časově i finančně nenáročných projektů je tento typ kontroly prováděn spíše namátkově. U složitějších a administrativně náročnějších projektů jsou pak tyto kontroly prováděny prakticky u všech projektů.

Kontrola projektů před proplácením - jedná se o povinnou kontrolu, která je prováděna RO SZIF za účasti pověřeného pracovníka MAS, který poskytuje oběma stranám potřebnou součinnost.

Kontrola po skončení realizace projektu - účelem této kontroly je především ověřit stav a udržitelnost výstupů projektu a zjištění, zdali jsou užívány v souladu s účelem a pravidly programu. Kontrolu MAS provádí namátkově a to po celou dobu, kdy lze podle pravidel PRV zpětnou kontrolu provádět. Při zjištění nedostatků MAS uloží opatření k nápravě a případně informuje RO SZIF předepsaným způsobem o porušení pravidel PRV a o opatřeních k nápravě.

O všech proběhlých kontrolách jsou vedeny zápisy, které jsou uloženy ve složkách jednotlivých realizovaných projektů.

10.4 Kontrola činnosti MAS

Vnitřní kontrola činnosti MAS je nezbytnou součástí administrace realizace SPL.

Účelem kontrolní činnosti postupů a pracovníků MAS je prostřednictvím kontrolních nástrojů efektivně vyhodnocovat administrativní a věcnou úroveň práce pracovníků a orgánů MAS Mikulovsko a zajišťovat zpětnou její vazbu v kontextu krátkodobých, střednědobých a dlouhodobých strategických záměrů MAS Mikulovsko. Přesná a dobře naplánovaná kontrolní činnost odhaluje slabá místa realizace SPL a umožňuje sběr důležitých dat, potřebných k provádění monitoringu a evaluace projektu.

Kontrolní činnost v rámci MAS se soustřeďuje na tyto oblasti:

- administrativní postupy orgánů a kanceláře MAS Mikulovsko
- věcná správnost rozhodovacích procesů v rámci MAS Mikulovsko
- výkonnost a spolehlivost pracovníků MAS
- dodržování pravidel PRV a ostatních legislativních norem
- kontrola účetnictví a hospodaření
- kontrola ověřování vstupů a výstupů SPL a jednotlivých projektů

Řízením kontroly obecně je v MAS Mikulovsko pověřena Dozorčí rada, která taktéž vypracovává a realizuje a vyhodnocuje plán vnitřních kontrol MAS Mikulovsko, o.p.s. Dozorčí rada pak v rámci svých pravomocí může ukládat jednotlivá opatření k nápravě nedostatků, zjištěných v činnosti MAS Mikulovsko. Dozorčí rada taktéž deleguje a koordinuje kontrolní činnost s ostatními orgány v rozsahu jejich působnosti (př. Vnitřní kontroly chodu kanceláře zajišťuje manažer MAS Mikulovsko, plán a výsledky kontrolní činnosti pak předkládá a konzultuje s dozorčí radou)

10.4.1 Kontrola činnosti pracovníků a administrativních postupů

Základním podkladem pro dostatečnou kontrolu pracovníků a administrativních postupů je nastavení vnitřních předpisů, které stanovují rozsah a formu pracovních postupů při administraci a práva, kompetence a povinnosti osob, podílejících se na zajištění administrace SPL. Vnitřní kontrola pak může být prováděna průběžně, zpětně, pravidelně i namátkově a to vždy podle povahy kontrolované činnosti, závažnosti vedené agendy ve vztahu k realizaci SPL a administraci PRV i optimálnímu způsobu získávání informací při kontrole. Obecně MAS Mikulovsko spoléhá zejména na pravidelnou kontrolu dodržování nastavených administrativních postupů, která působí preventivně a dokáže včas odhalit zdroj a rozsah chyb.

Mezi kontrolní činnost patří:

- pravidelná administrativní kontrola výkazů a agend
- pravidelné porady týmu s kontrolou plnění průběžně zadávaných úkolů
- pravidelná kontrola hospodaření a využívání majetku MAS Mikulovsko

10.4.2 Kontrola účetnictví MAS

Kontrola účetnictví MAS je několikastupňová. Jednotlivé stupně kontroly jsou:

- kontrola účetní evidence při zpracování (zahrnuje kontrolu prvotních účetních dokladů před zaúčtováním, ověřování a podepisování účetních případů oprávněnými osobami a statutárním orgánem, křížové kontroly při účtování)
- kontrola uzavíraných akcí a projektů (spočívá v kontrole správného vyúčtování uzavřených projektů nebo jejich etap.)

- kontrola účetnictví dozorčím orgánem (spočívá jak v pravidelných revizích účetních období, tak v namátkových kontrolách účetní evidence dozorčí radou MAS Mikulovsko)
- audit externím auditorem (nezávislé certifikované posouzení správnosti, úplnosti a formy vedené evidence)

10.4.3 Zpětná vazba činnosti MAS

Zpětná vazba plánování a řízení činnosti na základě kontrol je zajišťována především dostupností výsledků kontrolní pro všechny orgány MAS Mikulovsko. Je povinností všech orgánů, členů a pracovníků MAS mikulovsko se těmito dokumenty zabývat a maximálně promítnou jejich závěry do připravovaných plánů, strategií a opatření. Na základě kontrolní činnosti jsou pak jednotlivými orgány zdokonalovány vnitřní předpisy MAS Mikulovsko.

10.5 Archivace

10.5.1 Plán archivace dokumentů

Plán archivace dokumentů MAS je dán legislativou ČR a EU, pravidly PRV a především vnitřním předpisem MAS – Řádem pro oběh a archivaci dokumentů MAS Mikulovsko, o.p.s. Všechny dokumenty jsou archivovány v originále a v případě potřeby v papírových či elektronických kopiích.

10.5.2 Technické podmínky a řešení archivace

Archivace dokumentů týkajících se projektů – je vedena formou složek projektů, které jsou přiřazeny každému jednotlivému realizovanému projektu a obsahují veškeré dokumenty týkající se daného projektu.

Archivace účetních dokumentů MAS – je vedena účetním MAS

Archivace provozních dokumentů vede kancelář MAS a zodpovídá za ni manager MAS či pověřený pracovník.

Elektronické dokumenty – jsou archivovány na trvanlivých záznamových médiích –CD/DVD-ROM a skladovány způsobem zaručujícím jejich bezpečnost. Zálohování dat je prováděno pravidelně tak, aby se předešlo jejich ztrátě a to zpravidla 1-2x za měsíc.

O skartaci dokumentů po uplynutí předepsané doby archivace rozhoduje skartační komise, která vyhotoví zápis o skartaci dokumentů, ze kterého je patrné jaký dokument byl skartován, kdy a jakým způsobem

10.6 Monitoring

Účelem monitoringu je operativní sledování a měření míry pokroku při realizaci SPL a naplňování jejich cílů. Pro potřeby zajištění monitorovací činnosti sestavuje výbor pro výběr a monitorování projektu.

10.6.1 Plán monitoringu

Plán monitoringu určuje především soustavu sledovaných ukazatelů v rámci postupné realizace celé SPL a zdroje k ověření těchto ukazatelů. Monitoring SPL lze rozdělit do tří stupňů:

1. monitorování plnění hodnotících kritérií jednotlivých projektů
2. monitorování plnění hodnotících kritérií jednotlivých opatření (fichí)
3. monitorování plnění hodnotících kritérií stanovených pro celou SPL

Plán dále obsahuje časový rozvrh kvantifikace hodnotících kritérií a popis administrativního a technického zabezpečení provádění monitoringu.

10.6.2 Ověřování hodnotících kritérií

Hodnotící kritéria jednotlivých projektů jsou obecně získávána z dokumentace realizace projektů konečnými příjemci dotací v rámci SPL. Kritéria jsou nezávisle ověřována v rámci kontrolní činnosti prováděné v průběhu a po ukončení projektů a pomocí externích informačních zdrojů (obce, jiné instituce...)

Ověřování hodnotících kritérií fichí a SPL se děje především pomocí syntézy dat získaných monitoringem projektů a dokumentace realizace SPL vedené kanceláří MAS Mikulovsko. Kritéria jsou, rovněž ověřována nezávisle na této syntéze v rámci interních kontrolních mechanismů a pomocí externích zdrojů informací.(ČSÚ, obce, pověřené obce, kraje, RO SZIF apod.)

10.7 Vyhodnocení SPL

Účelem evaluace strategického plánu LEADER je především ověření ukazatelů dopadů a účinnosti realizace opatření SPL v jednotlivých rovinách rozvoje regionu MAS a jeho následné vyhodnocení a srovnání s plánovaným stavem. Pomocí soustavné a plánované evaluační činnosti tak MAS Mikulovsko získává data, zkušenosti a poznatky, které jsou nezbytné pro pružnou a efektivní aktualizaci SPL.

10.7.1 Plán evaluace SPL

Pro zabezpečení správného provádění evaluace SPL stanovuje Programový výbor MAS Mikulovsko plán evaluace. Plán evaluace stanovuje:

- Vymezení činností a subjektů, které jsou evaluovány
- rozsah získávaných dat
- časový harmonogram evaluace
- postupy při evaluaci
- zdroje dat pro ověření ukazatelů
- technické řešení evaluace
- rozsah a podobu výstupů evaluace – stanovení sledovaných indikátorů
- definici činností nezbytných pro vytváření zpětných vazeb v návaznosti na další plánování SPL
- administrativní zabezpečení evaluace
- lidské zdroje při evaluaci
- formu, časový harmonogram a periodicitu zveřejňování výsledků evaluace

10.7.2 Postupy evaluace

Nejdůležitější a pracovně nejnáročnější činností spojenou s evaluací je bezesporu získávání ověřených, ucelených a přesných souborů dat pro následnou další analýzu. Zdroje pro získávání dat lze rozdělit na interní, které lze doložit pomocí dokumentace jednotlivých projektů či orgánů MAS Mikulovsko a externí, kdy pověření pracovníci nemají vliv na strukturu a časový rámec sbíraných dat (ČSÚ, obce...).

Zdroje ověření dat užívaných k evaluaci SPL:

- dokumentace jednotlivých projektů
- dokumentace MAS
- účetní dokumentace MAS
- průzkumy a šetření mezi obyvatelstvem a institucemi v regionu MAS Mikulovsko prováděná samotnou MAS.
- řídicí orgán (RO SZIF)
- výsledky provedených kontrol a kontrolní zprávy
- data a statistická šetření obcí a územních celků úřadů
- data svazku obcí
- data členských organizací MAS Mikulovsko
- data partnerů MAS Mikulovsko
- šetření a analýzy ČSÚ

10.7.3 Zpracování a zveřejňování výsledků

Samotné vyhledávání a získávání dat zajišťují pověření pracovníci kanceláře MAS Mikulovsko, a to v souladu se schváleným plánem a postupy evaluace. Data jsou tříděna, statisticky a analyticky vyhodnocena. Statistické vyhodnocování realizace SPL se provádí zvlášť pro jednotlivé projekty, fiche a výzvy a zejména pak v kontextu celého SPL. Data jsou sumarizována do příslušných tabulek, grafů a analýz.

Výsledky statistického zpracování jsou následně interpretovány graficky, matematicky či slovně v rozsahu a formě určeném plánem evaluace a potřebami administrace SPL. Zpracované a interpretované výstupy evaluační analýzy jsou pak kanceláří MAS Mikulovsko předány ostatním orgánům MAS Mikulovsko, tedy zejména Programovému výboru MAS Mikulovsko jako základní podklad pro hodnocení úspěšnosti realizace SPL a aktualizaci strategických dokumentů MAS Mikulovsko.

Pravidelné výsledky evaluační činnosti jsou dále zveřejňovány a to buď vcelku samostatně – zejména prostřednictvím portálu MAS Mikulovsko www.masmikulovsko.cz, nebo v rámci ostatních dokumentů jako např. výroční zprávy a programové dokumenty MAS Mikulovsko, tiskové zprávy a články, semináře...)

10.8 Propagace MAS

Propagace MAS je důležitou činností MAS Mikulovsko, protože je jedním ze základních faktorů ovlivňujících kvalitu a rozvíjení partnerství na všech úrovních (v regionu Mas, mezi jinými MAS, se zahraničními partnery). Cílem propagace činnosti MAS Mikulovsko není jen seznámit konečné příjemce s možností získání podpory, ale především seznámení obyvatelstva s přínosem, který představuje navazování a upevňování dobrých partnerských vztahů mezi soukromou a veřejnou sférou pro celý region MAS Mikulovsko i pro celou společnost jako celek. Opatření k zajištění propagace jsou proto různorodá a postihují širokou škálu možností oslovení potenciálních žadatelů, partnerů i široké veřejnosti.

Díličí cíle propagace MAS Mikulovsko:

- Seznámení s přínosem, který představuje činnost MAS Mikulovsko na území regionu MAS Mikulovsko
- nabídka možnosti zapojení nových partnerů a subjektů do činnosti MAS
- seznámení veřejnosti s cíli a záměrem SPL
- informovanosti potenciálních žadatelů o možnostech čerpání prostředků z jednotlivých výzev při realizaci SPL
- seznámení potenciálních žadatelů s možnostmi získání podpory
- poskytování informačních zdrojů potřebných pro úspěšné zpracování žádostí i realizaci projektů
- seznámení s možnostmi poradenství a metodické pomoci při zpracování žádostí v rámci SPL i pro jiné programy
- zveřejnění výsledků evaluace SPL
- seznámení s partnerskými programy v rámci výměny zkušeností s jinými MAS v ČR i zahraničí
- publicitu dotačních a rozvojových politik ČR a EU

10.8.1 Způsob propagace a informování obyvatelstva

Při propagaci jsou využívány především následující prostředky:

- komplexní internetová prezentace na www.masmikulovsko.cz, s cílem zrychlit a zpřehlednit přístup ke všem zveřejňovaným informacím a jako účinný nástroj pro oboustrannou komunikaci
- jiné externí webové portály zaměřené na centrální podávání informací o projektových a rozvojových programech v ČR
- setkání s občany a firmami a semináře a to především za účelem seznámení veřejnosti s SPL, poradenství, evaluace a aktualizace SPL
- regionální a místní tisk
- úřední desky a informační kanály obcí a DSO Mikulovsko
- propagační materiály (letáky, brožury apod.)
- propagace PRV a ostatních programů v dokumentech vytvářených MAS.
- osobní setkávání a poradenství v rámci provozu kanceláře MAS a při jednání s partnery

10.8.2 Metody zhodnocení účinnosti propagace

V rámci propagačních opatření je rovněž a zkoumána a posuzována účinnost jednotlivých forem propagace a to navíc v závislosti na předmětu propagace, a to u všech propagačních aktivit, kde je reálně časově, technicky a finančně možné zjistit hodnoty ukazatelů. Účinnost propagace je zkoumána pomocí:

- míry zájmu o účast a samotné účasti na propagovaných aktivitách
- dotazníkových šetření realizovaných v rámci pořádaných informačních a vzdělávacích akcí MAS Mikulovsko
- webových anket dotazujících se na zdroje informací získávaných od MAS
- statistiky přístupu k internetové prezentaci MAS

11. Zapojení žen, mladých lidí a zemědělců

Záměr strategického plánu LEADER plně respektuje zásady rovného přístupu. V rámci uplatňování rovných příležitostí bude zaměřena pozornost na projekty s příznivým dopadem v této oblasti. Zejména pak budou při výběru projektů kladně hodnoceny aktivity směřující k podpoře narovnání příležitostí žen a mladých lidí a tvorbě nových pracovních příležitostí pro tyto cílové skupiny.

V rámci přípravy SPL byli osloveni potenciální partneři z řad mladých, žen a zemědělců. MAS Mikulovsko během realizace SPL pro řešení problematiky rovných příležitostí a znevýhodněných skupin ustaví komisi pro rovné příležitosti, která bude mít za úkol monitorování problematiky zapojení mladých lidí, zemědělců a žen do činnosti MAS Mikulovsko a bude spolupracovat s ostatními orgány, zejména pak s Programovým výborem na zapracování této problematiky do aktualizovaných verzí SPL v rámci procesu evaluace.